



- §16a-miljøgodkendelse til
St. Krusegård
Grødbyvejen 2
3720 Aakirkeby

Kolofon: Bornholms Regionskommune; april 2024
Sagsnummer: 23/15331
Udarbejdet af: Center for Natur, Miljø og Fritid
Sagsbehandler: Helle Thers/Katrine Høst (naturafsnit)
Kortbilag: Geodatastyrelsen

§ 16A MILJØGODKENDELSE

til

St. Krusegård

Grødbyvejen 2, 3720 Aakirkeby



Gyldighed

Denne tilladelse meddeles efter § 16 a, stk. 1 i lov om husdyrbrug og anvendelse af gødning m.v., jf. lovbe-
kendtgørelse nr. 520 af 1. maj 2019 med senere ændringer.

Tilladelsen gælder fra annonceringsdatoen den 11. april 2024.

DATABLAD

Titel:	§ 16 a tilladelse til St. Krusegård
Tilladelsen omfatter:	Svineproduktion med små- og slagtesvin Produktionsareal: 3.070 m ² stalde
Dato for tilladelse:	11. april 2024
Husdyrbrug:	St. Krusegård, Grødbyvejen 2, 3720 Aakirkeby
Matrikelnummer og ejerlav:	29a Aaker m.fl.
Ejendomsnummer:	40000242623
CVR-/P-nummer:	42130826/1026831551
CHR-nummer:	15580
Ansøger (driftsansvarlig) og ejer:	Thorbjørn Westh Koefoed
Adresse:	Rundløkkevejen 9 3720 Aakirkeby
Kontaktoplysninger:	Tlf.nr. 24656343; e-mail: langemyre@gmail.com
Konsulent:	Kirsten V. Kyndesen, Bornholms Landbrug & Fødevarer, Rønnevej 1, 3720 Aakirkeby, kvk@blf.dk .
Tilsynsmyndighed:	Bornholms Regionskommune, Center Natur, Miljø og Fritid Skovløkken 4, 3770 Allinge
Kontakt tilsynsmyndighed:	Tlf. 5692 0000; e-mail: nmf@brk.dk , Hjemmeside: www.brk.dk

INDHOLDSFORTEGNELSE

Datablad	3
Indholdsfortegnelse	4
1 Resumé	6
2 Tilladelsen med vilkår	7
2.1 Afgørelse om tilladelse efter husdyrbruglovens § 16 a	7
2.2 Ansøgning om tilladelse og eksisterende produktion.....	8
2.3 Vilkår for driften	8
2.4 Gyldighed – udnyttelse og bortfald.....	12
2.5 Retsbeskyttelse og revurdering.....	13
2.6 Offentlighed	13
2.7 Klagevejledning	13
3 Beliggenhed og landskabelige forhold	15
3.1 Bygninger og faste afstandskrav	15
3.2 Bygge- og beskyttelseslinjer og placering i landskabet	18
4 Husdyrproduktion	20
4.1 Husdyrhold og staldanlæg	20
4.2 Produktion og håndtering af husdyrgødning	23
5 Ressourceforbrug	24
5.1 Foder og foderopbevaring.....	24
5.2 Vand	25
5.3 Energi	25
5.4 Diverse hjælpestoffer	26
6 Reststoffer	27
6.1 Spildevand.....	27
6.2 Affald	27
7 Gener fra husdyrbruget	28
7.1 Lugt.....	28
Støj og rystelser	30
7.2 Støv	31
7.3 Lys.....	32
7.4 Fluer og skadedyr.....	32
7.5 Transport.....	33
8 Ammoniaktab og naturpåvirkning	34
8.1 Ammoniakemission og BAT-krav	34

8.2	Påvirkning af naturområder	37
9	Mulige driftsforstyrrelser og uheld	40
10	Egenkontrol og dokumentation	44
11	Bilag	46
	Bilagsoversigt:	46
	Bilag 1a. Produktionsareal i ansøgt drift	47
	Bilag 1b. Produktionsareal i nudrift og 8-årsdrift	48
	Bilag 2. Beregningspunkter til naturarealer	49
	Bilag 3. Beredskabsplan for St. Krusegård	50
	Bilag 4. Modtagne høringssvar og kommunens bemærkninger	52

1 RESUMÉ

Thorbjørn Westh Koefoed ansøger hermed om husdyrtilladelse i henhold til husdyrbruglovens § 16 a til godkendelse af produktionen på ejendommen St. Krusegård, Grødbyvejen 2, 3720 Aakirkeby.

Produktionen på St. Krusegård har tidligere omfattet et sohold med produktion af 30 kg's grise. Produktionen ønskes nu omlagt til produktion af smågrise og slagtegrise i eksisterende stalde. De ældste af de eksisterende stalde tages ud af drift.

Den eksisterende godkendelse er en §12-miljøgodkendelse fra august 2010, hvor der er givet tilladelse til en produktion på 550 årssøer, 17.875 producerede smågrise (7,3-34 kg) og 460 producerede polte (34-107 kg). I april 2018 er der ved anmeldelse om fulde stalde og skift mellem dyretyper givet tilladelse til en produktion på 570 årssøer, 21.450 producerede smågrise (7,0-33 kg) og 270 producerede polte (50-110 kg).

Det samlede produktionsareal udgør 3.070 m² i ansøgt drift.

Husdyrgødningen fra produktionen opbevares i eksisterende gyllebeholdere og gyllelagune på ejendommen. De to eksisterende gyllebeholdere overdækkes som frivilligt tiltag i ansøgt drift.

Ansøgningen er indgivet i henhold til husdyrbruglovens § 16 a og er indsendt til Bornholms Regionskommune gennem det elektroniske ansøgningsystem husdyrgodkendelse.dk (skema nr. 239282).

(Der bliver ikke tale om et IE-brug, idet der bliver færre end 2.000 stipladser til slagtesvin (ca. 1.900 stipladser ved 0,65 m² pr. gris).

I forbindelse med omlægningen af produktionen vil den tidligere drægtighedsstald blive ændret til slagtesvinestald. I den forbindelse vil der blive foretaget ændringer af gulv og inventar. I de øvrige stalde, der omlægges, vil der kun blive foretaget en tilpasning/renovering af inventaret. Den eksisterende farestald og smågrise-stald vil blive anvendt til smågrise og de tidligere drægtighedsstalde og løbestald vil blive anvendt til slagtegrise.

Staldene overholder de krævede mindsteafstande til nabobeboelser og beboelsesområder, vandforsyningsanlæg, vandløb og søer, veje, levningsmiddelvirksomhed, beboelse på ejendommen og naboskel.

I ansøgningen er der foretaget beregninger der viser, at de krævede lugtgeneafstande mellem staldene og omkringboende overholdes. I ansøgt drift vil der blive anvendt hyppig gylleudslusning. Denne teknologi er godkendt med en lugtreducerende effekt på 20% i stalde med fuldrænet gulv. Dette vil blive tilfældet i den ene drægtighedsstald efter renovering. I de øvrige stalde vil der ligeledes blive anvendt hyppig gylleudslusning. Disse stalde er indrettet med delvist fast gulv og en forventet lugtreduktion fra hyppig gylleudslusning er derfor ikke indregnet.

På baggrund af ejendommens beliggenhed og beskrivelsen af driften, forventes produktionen ikke at forårsage væsentlige gener for naboer og forbipasserende i form af støv, støj og rystelser, lys, transport eller forekomst af skadedyr. Tilsvarende vurderes husdyrbrugets brug af ressourcer (herunder foder, energi og vand) samt håndtering af reststoffer (herunder affald og spildevand) ikke vil give anledning til en væsentlig miljøpåvirkning.

I ansøgningen er der foretaget beregninger af den samlede ammoniakudledning fra produktionen og dennes påvirkning af omkringliggende naturområder. Med ændring af produktionen vil ammoniakudledningen øges. Det vurderes, at det ansøgte, ikke vil forårsage væsentlig påvirkning af ammoniakfølsomme naturområder i området.

Ammoniakudledningen fra husdyrbruget må ikke overskride et niveau svarende til emissionen ved anvendelse af den bedste tilgængelige teknik (BAT). Dette krav er opfyldt ved anvendelse af gyllekøling.

I tilladelsen er der redegjort for de miljømæssige konsekvenser af det ansøgte og husdyrbrugets anvendelse af bedste tilgængelige teknik (BAT) med henblik på reduktion af ammoniakudledningen til omgivelserne.

Samlet set vurderer Bornholms Regionskommune, at indretning og drift af husdyrbruget og håndtering af husdyrgødningen sker i overensstemmelse med gældende regler, og at driften kan foregå uden væsentlig påvirkning af miljøet eller omkringboende, som dette er defineret i husdyrbrugloven. Kommunen vurderer desuden, at projektet ikke vil påvirke eller true arter og naturtyper, der er en del af udpegningsgrundlaget for Natura 2000-områder, eller bilag IV-arter og deres yngle- og rasteområder.

2 TILLADELSEN MED VILKÅR

I dette kapitel beskrives den ansøgte produktion og baggrunden for den meddelte afgørelse om tilladelse med tilhørende vilkår for driften. Desuden beskrives en række juridiske forhold ved tilladelsen, samt hvordan offentligheden har haft indflydelse på projektet og kommunens vurderinger. Til sidst beskrives mulighederne for at klage over afgørelsen.

2.1 Afgørelse om tilladelse efter husdyrbruglovens § 16 a

Bornholms Regionskommune, Center Natur, Miljø og Fritid har vurderet, at der i henhold til de gældende regler¹ kan meddeles tilladelse til den ansøgte svineproduktion på husdyrbruget St. Krusegård, Grødbyvejen 2, 3720 Aakirkeby, matr.nr. 29a Aaker mfl.

Tilladelsen omfatter produktion af slagtesvin, i 5 staldafsnit, hvor samlede produktionsareal udgør 3.070 m².

Da det ansøgte produktionsareal overstiger 100 m², er husdyrbruget omfattet af husdyrbruglovens regler. Ammoniakemissionen fra anlægget beregnes til mere end 3.500 kg NH₃-N pr. år. Derfor meddeles tilladelsen efter husdyrbruglovens § 16 a, stk. 1.

Tilladelsen er baseret på oplysningerne i ansøgningen med tilhørende bilag og øvrigt materiale fremsendt af ansøgers konsulent. Der er nærmere redegjort for de vurderinger, der ligger til grund for afgørelsen i den miljøtekniske beskrivelse og vurdering – se de følgende afsnit 3 - 0.

Husdyrbruget skal drives i overensstemmelse med de stillede vilkår i nedenstående Afsnit 2.3 og bestemmelserne i den til enhver tid gældende bekendtgørelse om erhvervsmæssigt dyrehold, husdyrgødning, ensilage m.v. (husdyrgødningsbekendtgørelsen) samt øvrig gældende lovgivning også i de tilfælde, hvor disse regler er skærpende i forhold til denne tilladelse.

Da det ansøgte medfører en samlet ammoniakemission på mere end 750 kg NH₃-N pr. år, er der redegjort for og stillet krav til husdyrbrugets anvendelse af den bedste tilgængelige teknik (BAT – Best Available Techniques) til reduktion af ammoniakemissionen.

Bornholms Regionskommune har vurderet de miljømæssige konsekvenser ved den ansøgte svineproduktion i forhold til den nuværende lovlige produktion på St. Krusegård (nudrift) og i forhold til husdyrbrugets lovlige drift for 8 år siden (8-års drift).

Bornholms Regionskommune vurderer, at husdyrbruget har truffet de nødvendige foranstaltninger til at forebygge og begrænse forureningen fra husdyrbrugets anlæg. Endvidere vurderer kommunen, at husdyrbruget efter ændringerne kan drives uden væsentlig påvirkning af natur, miljø og landskab og uden væsentlige gener for omgivelserne, når vilkårene i denne miljøtilladelse og de gældende regler på området overholdes.

¹ Lovbekendtgørelse nr. nr. 256 af 21. marts 2017 om husdyrbrug og anvendelse af gødning m.v. (husdyrbrugloven) med senere ændringer, tilhørende bekendtgørelse nr. 1380 af 30. november 2017 om godkendelse og tilladelse m.v. af husdyrbrug (husdyrgodkendelsesbekendtgørelsen) med senere ændringer og bekendtgørelse nr. 1076 af 28. august 2018 om erhvervsmæssigt dyrehold, husdyrgødning, ensilage m.v. (husdyrgødningsbekendtgørelsen).

2.2 Ansøgning om tilladelse og eksisterende produktion

Bornholms Regionskommune har den 21. juli 2023 modtaget en ansøgning fra Thorbjørn W. Koefoed om miljøgodkendelse til små- og slagtesvineproduktion på St. Krusegård, Grødbyvejen 2, 3720 Aakirkeby. Ansøgningen er indgivet i henhold til § 16 a i husdyrbrugloven, og er indsendt gennem det digitale selvbetjeningssystem www.husdyrgodkendelse.dk med ansøgningskema nr. 239282. Den 24. juli 2023 blev ansøgningen visiteret som fuldt oplyst. Kommunen har efterfølgende modtaget rettelser til ansøgningen senest den 12. december 2023 og har afgjort sagen på baggrund af version 2 af ansøgningskemaet.

Forhold til eksisterende produktion

På St. Krusegård er der i nudrift et sohold med produktion af smågrise i et staldanlæg med et produktionsareal på i alt 3.263 m².

Der forekommer ingen godkendelsespligtige biaktiviteter på ejendommen.

Vurdering af samdrift med andre husdyrbrug

Ansøger ejer og driver ikke husdyrbrug udover St. Krusegård. St. Krusegård er således ikke teknisk, forurenings- eller driftsmæssigt forbundet med andre husdyrbrug.

Det er derfor Bornholms Regionskommunes vurdering, at St. Krusegård vil kunne drives uafhængigt af ansøgers øvrige ejendomme. Denne tilladelse omfatter derfor alene husdyrbruget på St. Krusegård.

2.3 Vilkår for driften

Tilladelsen meddeles på nedenstående vilkår, som der henvises til i de relevante afsnit under "kommunens vurdering" i miljøredegørelsen. Vilkårene er krav, som stilles pga. husdyrbrugets art eller beliggenhed.

Husdyrbruget skal altid leve op til de generelle regler for husdyrbrug og håndtering af husdyrgødning fastsat i love og bekendtgørelser, også selv om disse regler måtte være skærpende i forhold til denne godkendelse.

For at sikre at tilladelsens vilkår efterleves, stiller Bornholms Regionskommune vilkår om, at virksomhedens ansatte skal være bekendt med vilkårene.

Tilladelsen indeholder desuden vilkår, som skal sikre, at Bornholms Regionskommune holdes informeret om ændringer i ejerforhold eller hvem, der er driftsansvarlig for husdyrbruget. Da kommunen skal vurdere om eventuelle planer om ændringer på husdyrbruget udløser krav om tillæg til tilladelsen, stilles desuden vilkår om anmeldelse før igangsætning.

2.3.1 Indretning og drift

1. Virksomheden skal placeres, indrettes og drives i overensstemmelse med de oplysninger, der fremgår af den miljøtekniske beskrivelse, og med de ændringer, der fremgår af tilladelsens vilkår.
2. De vilkår, der vedrører driften, skal være kendt af de ansatte, der er beskæftiget med den pågældende del af driften.
3. På tilsynsmyndighedens forlangende skal virksomheden dokumentere overholdelse af denne tilladelsens vilkår.

2.3.2 Information om ændringer

4. Ændringer i ejerforhold eller hvem, der er ansvarlig for driften, skal meddeles til tilsynsmyndigheden (Bornholms Regionskommune, Center for Natur, Miljø og Fritid) senest 1 måned efter, at ændringen er sket.
5. Drifts-, indretnings- eller bygningsmæssige ændringer, der er relevante i forhold til tilladelsen, skal anmeldes til tilsynsmyndigheden inden gennemførelsen. Tilsynsmyndigheden vurderer om de aktuelle planer for ændringer/udvidelse kan ske inden for rammerne af denne tilladelse.

2.3.3 Produktionsarealets størrelse i m², staldtyper/-systemer, dyretyper

6. Husdyrbrugets stalde og produktionsarealer skal indrettes i overensstemmelse med oplysningerne i nedenstående tabel:

Stald	Dyretype	Staldsystem	Produktionsareal (m ²)
Farestald	Smågrise	Toklimastald, delvis spaltegulv	654
Smågrisestald	Smågrise	Toklimastald, delvis spaltegulv	1.085
Løbestald	Slagtegrise	50-75% fast gulv	105
Drægtighedsstald 1	Slagtegrise	Drænet gulv + spalter	1.069
Drægtighedsstald 2	Slagtegrise	50-75% fast gulv	157

2.3.4 Opbevaringsanlæg til husdyrgødning (gødningstyper, og m² overfladeareal)

7. Gødningstype, miljøteknologi og overfladeareal skal være i overensstemmelse med oplysningerne i nedenstående tabel:

Beholder	Gødningstype	Miljøteknologi	Overfladeareal (m ²)
Gyllelagune	Flydende	Overdækning	1.239
Gyllebeholder 1	Flydende	Naturligt flydelag	708
Gyllebeholder 2	Flydende	Naturligt flydelag	284

2.3.5 Håndtering af husdyrgødning

8. Der skal altid være en opbevaringskapacitet for fast og flydende husdyrgødning på mindst 9 måneder til rådighed for husdyrbruget.
9. Egenkontrol. Der skal føres en logbog, hvori følgende registreres: internt regnskab fra driften, som dokumenterer flytning/udbringning af gylle, skal opbevares sammen med logbogen på husdyrbruget i mindst fem år og forevises på tilsynsmyndighedens forlangende.

2.3.6 Ammoniakreducerende virkemidler (optaget på MST's teknologiliste)

Teltoverdækning – frivilligt tiltag

10. Gylletank som forsynes med fastoverdækning i form af teltoverdækning skal opfylde pkt. 10-15.
11. Åbning af teltdugen må kun ske i forbindelse med omrøring, tømning og udbringning af gylle
12. Skader på teltoverdækningen skal repareres inden for en uge efter skadens opståen.
13. Såfremt en skade ikke kan repareres inden for en uge, skal der indgås aftale om reparation inden for hverdage efter skadens opståen. Bornholms Regionskommune skal straks underrettes herom.

Egenkontrol

14. Der skal føres en logbog for gyllebeholdere med fast overdækning, hvori eventuelle skader på teltoverdækningen noteres med angivelse af dato for skaden samt dato for reparation. Logbogen skal opbevares på husdyrbruget i perioden mellem to samlede miljøtilsyn og forevises på tilsynsmyndighedens forlangende.

15. Rapporter skal opbevares på husdyrbruget i mindst fem år og forevises på tilsynsmyndighedens forlangende.

Gyllelagune

16. Gyllelagunen skal fortsat være forsynet med fast overdækning i form af presenning/flydedug.
17. Hvis overdækningen åbnes/brydes i forbindelse med omrøring, gylleudbringning eller tømning skal overdækningen lukkes umiddelbart efter. Skader på den faste overdækning skal udbedres hurtigst muligt.
18. Der skal føres en logbog for gyllelagunen, hvori eventuelle skader på overdækningen noteres med angivelse af dato for skaden samt dato for reparation. Logbogen skal opbevares på husdyrbruget i mindst fem år og forevises på tilsynsmyndighedens forlangende.
19. Til kontrol for lækage fra gyllelagunens bundmembran skal vandstandsmåleren i kontrolbrønden aflæses hver måned. Dato for udført kontrol skal fremgå af logbog for egenkontrollen

Fastoverdækning på fortanke

20. Ejendommens fortanke til gylletankene skal være overdækket med betonlåg.

Gyllekøling

21. Gyllekanalerne i "Drægtighedsstald 1" - i alt 1.069 m² - skal være forsynet med køleslanger, der er forbundet med en varmepumpe.
22. Varmepumpen skal levere en årlig køleydelse på mindst 242.876 kWh, og en effekt på minimum 25,94 W pr. m² hele året.
23. Varmepumpen skal være forsynet med en timetæller til dokumentation af årlig driftstid.
24. Den årlige driftstid skal være mindst 8.760 timer.
25. Gyllekølingsanlægget skal være forsynet med et trykovervågningssystem, en alarm samt en sikkerhedsanordning, der i tilfælde af lækage stopper gyllekølingsanlægget. Gyllekølingsanlægget må ikke kunne genstarte automatisk.
26. Vedligeholdelse af gyllekølingsanlægget skal ske i overensstemmelse med producentens vejledning. Vejledningen skal opbevares på husdyrbruget.
27. Ved udskiftning af varmepumpen, skal dokumentation for køleeffekt på gyllekøleanlæg indsendes til tilsynsmyndigheden før anlægget tages i drift.
28. Der gives fleksibilitet mellem antal timer og køleeffekt, således der kan køres med en højere effekt i færre timer. Således at man kan udnytte den producerede varme fra gyllekølingen optimalt.

Egenkontrol

29. Der skal indgås en skriftlig aftale med en godkendt montør med VPO-certifikat eller tilsvarende certificering om kontrol og service af gyllekølingsanlægget mindst én gang årligt. Den årlige kontrol skal som minimum bestå af følgende: - afprøvning og funktionssikring af trykovervågningssystemet, alarmerne samt sikkerhedsanordningen, kontrol af kølekredsens ydelse.
30. Enhver form for driftsstop skal noteres i logbog med angivelse af årsag og varighed. Tilsynsmyndigheden skal underrettes ved driftsstop, der har en varighed på mere end 3 uger.

31. Registreringen fra timetæller, logbogen, den skriftlige kontrolaftale, de årlige kontrolrapporter samt øvrige servicereporter, skal opbevares på husdyrbruget i mindst fem år og forevises på tilsynsmyndighedens forlangende.

2.3.7 Affald

32. Arealerne omkring bygningerne og tilkørselsveje skal holdes ryddelige og fri for affald.
33. Affald skal opbevares og bortskaffes efter Bornholms Affaldsbehandlings affaldsregulativer.
34. Der skal til enhver tid foreligge dokumentation for, at affald bortskaffes miljømæssigt forsvarligt.

2.3.8 Oplag af olie

35. Olie skal opbevares på en sådan måde, at der ikke opstår risiko for forurening.
36. Beholdere til opbevaring af olieprodukter skal stå på et for olie vanskeligt gennemtrængeligt underlag og som minimum være overdækket med et halvtag.
37. Opbevaring af diesel/fyringsolie i overjordiske tanke skal til enhver tid ske i en typegodkendt beholder, som står overdækket på fast og tæt bund, således at spild kan opsamles, og at der ikke er mulighed for afløb til jord, kloak, overfladevand eller grundvand.
38. Tankning af diesel skal til enhver tid ske på en plads med fast og tæt bund, enten med afløb til olieudskiller eller således, at spild kan opsamles, og at der ikke er mulighed for afløb til jord, kloak, overfladevand eller grundvand.

2.3.9 Lugt - vilkår

39. Der skal til stadighed opretholdes en god staldhygiejne. Bygninger, anlæg og omgivelser skal renholdes således at lugtgener begrænses mest muligt for de omkringboende.
40. Driften må ikke give anledning til væsentlige lugtgener uden for ejendommens areal. Hvis der efter kommunens vurdering opstår lugtgener, der vurderes at være væsentligt større, end der kan forventes ifølge grundlaget for tilladelsen, kan kommunen meddele påbud om, at der skal gennemføres lugtreducerende tiltag.

2.3.10 Støj

41. Virksomhedens bidrag til støjbelastningen i omgivelserne, dvs. al støj fra landbrugsdrift på ejendommens bygningsparcel, må ikke overstige følgende værdier målt ved nabobeboelser eller deres opholdsarealer:

Ugedag	Tidspunkt	Støjniveau, dB(A)	Referencetid
Mandag-fredag	Kl. 07.00-18.00	55	8 timer
Lørdag	Kl. 07.00-14.00	55	7 timer
	Kl. 14.00-18.00	45	4 timer
Søn- og helligdage	Kl. 07.00-18.00	45	8 timer
Alle dage	Kl. 18.00-22.00	45	1 time
	Kl. 22.00-07.00	40	½ time
Spidsværdi	Kl. 22.00-07.00	55	

2.3.11 Støv

42. Driften må ikke medføre væsentlige støvgener uden for ejendommens eget areal.

2.3.12 Lys

43. Driften må ikke medføre væsentlige lysgener for omkringboende.

2.3.13 Skadedyr

44. Der skal foretages effektiv fluebekæmpelse på ejendommen som minimum i overensstemmelse med de nyeste retningslinjer fra Århus Universitet, Institut for Agroøkologi, der vedligeholder Skadedyrsguiden (www.dpil.dk).
45. Ved eventuelle fluegener hos naboer skal bekæmpelse foretages på tilsynsmyndighedens forlangende og efter en forudgående godkendt plan.
46. Opbevaring af foder skal ske på en sådan måde, at der ikke opstår risiko for tilhold af skadedyr (rotter m.v.). Stalde, lagre og andre anlæg skal holdes i forsvarlig rottesikret stand og rimelig orden for at forhindre gode leveduligheder for rotter. Bekæmpelse af rotter skal ske i henhold til aftale med autoriseret rottebekæmper.

2.3.14 Uheld og risici

47. Ved driftsuheld, hvor der opstår risiko for forurening af miljøet, er der pligt til øjeblikkeligt at anmelde dette til: 112 eller Bornholms Politi, tlf.: 5690 1448.
48. Der skal foreligge en beredskabsplan for St. Krusegård, som fortæller, hvornår og hvordan der skal reageres ved uheld, som kan have konsekvenser for det eksterne miljø. Beredskabsplanen skal være tilgængelig for medarbejderne på husdyrbruget og skal opdateres, så oplysningerne i den altid er relevante og retvisende.
49. Ved driftsforstyrrelser og uheld i forbindelse med håndtering af husdyrgødning, som indebærer fare for forurening, skal forskrifterne i beredskabsplanen følges. Den driftsansvarlige har pligt til at afværge følgerne af uheld bedst muligt.

2.3.15 Ophør

50. Ved driftsforstyrrelser og uheld i forbindelse med håndtering af husdyrgødning, som indebærer fare forurening, skal forskrifterne i beredskabsplanen følges. Den driftsansvarlige har pligt til at afværge følgerne af uheld bedst muligt.

2.4 Gyldighed – udnyttelse og bortfald

Tilladelsen bortfalder, hvis den ikke er udnyttet inden 6 år fra denne afgørelses meddelelse (dvs. den 11. april 2030), jf. § 59 a i husdyrbrugloven. Hvis en del af tilladelsen ikke er udnyttet, bortfalder tilladelsen for denne del. Da denne tilladelse omfatter byggeri, anses den for udnyttet, når byggeriet er afsluttet inden fristens udløb.

Hvis den udnyttede tilladelse efterfølgende ikke har været helt eller delvist udnyttet i 3 på hinanden følgende år, bortfalder den del af tilladelsen, der ikke har været udnyttet i de seneste tre år. Udnyttelse anses her for at foreligge, når mindst 25 % af det tilladte produktionsareal udnyttes driftsmæssigt. Med driftsmæssig udnyttelse forstås, at der på det pågældende produktionsareal mindst produceres 50 % af det mulige inden for rammerne af dyrevelfærdskrav eller andre relevante krav.

Hvis tilladelsens vilkår ikke efterleves, eller de øvrige forudsætninger for tilladelsen ikke er opfyldt, kan dette medføre, at hele eller dele af tilladelsen bortfalder.

2.5 Retsbeskyttelse og revurdering

Med denne tilladelse følger 8 års retsbeskyttelse, jf. § 40, stk. 1 i husdyrbrugloven. Dato for retsbeskyttelsens udløb er den 11. april 2032.

Tilladelser efter § 16 a skal ikke revurderes. Tilsynsmyndigheden kan i henhold til gældende husdyrbruglovs § 39 meddele påbud om, at der skal gennemføres bestemte foranstaltninger, hvis husdyrbruget medfører uhygiejniske forhold eller væsentlig forurening eller nedlægge forbud mod fortsat drift, hvis forureningen ikke kan nedbringes. Påbud eller forbud efter § 39 må dog ikke meddeles, før der er forløbet 8 år efter meddelelsen af tilladelsen.

2.6 Offentlighed

Naboorientering og partshøring

Bornholms Regionskommune har i henhold til offentlighedsproceduren i husdyrbruglovens § 55 den 30. november 2023 foretaget en annoncering vedrørende modtagelse af ansøgning om §16a-miljøgodkendelse til St. Krusegård. Ansøgningen er fremlagt i offentlighøring i perioden 30. november til 27. december 2023 ved annoncering på www.brk.dk.

Som følge af denne annoncering modtog regionskommunen ingen henvendelser.

Udkast til afgørelse om § 16 a miljøgodkendelse til St. Krusegård blev desuden sendt i partshøring til ansøger og dennes konsulent samt til ejere og lejere af boliger, der ligger inden for konsekvenszonen for lugt beregnet i www.husdyrgodkendelse.dk til 874 meter fra et vægtet lugtcentrum for staldene. Desuden er udkastet sendt til ansøger og dennes konsulent, da de berøres af de ansøgte ændringer på husdyrbruget.

Der blev givet en frist på 6 uger fra 22. februar 2024 frem til og med den 4. april 2024 til at kommentere udkastet. Kommunen modtog 1 skriftlige bemærkning.

Offentliggørelse

Tilladelsen er den 11. april 2024 offentliggjort på Bornholms Regionskommunes hjemmeside www.brk.dk/Indflydelse-Politik/Hoeringer

2.7 Klagevejledning

Bornholms Regionskommunes afgørelse kan påklages til Miljø- og Fødevareklagenævnet af afgørelsens adressat og enhver, der har en individuel, væsentlig interesse i sagens udfald samt Styrelsen for Patientsikkerhed. Endvidere kan en række lokale og landsdækkende foreninger og organisationer klage over visse afgørelser.

Klagefristen udløber den 9. maj 2024, dvs. 4 uger fra den 11. april 2024, hvor afgørelsen er annonceret på regionskommunens hjemmeside.

Hvis du ønsker at klage over afgørelsen, skal du sende klagen via klageportalen for Nævnenes Hus, inden klagefristen udløber. Yderligere klagevejledning og links til klageportalen findes på hjemmesiden for Nævnenes Hus <https://naevneneshus.dk/start-din-klage/miljoe-og-foedevareklagenaevnet>. Disse links fører dig til klageportalen, som du logger på med NemID. Du kan også tilgå klageportalen fra www.borger.dk eller www.virk.dk. Klagen skrives direkte i klageportalen, og det er muligt at vedhæfte dokumenter til klagen. Klagen sendes gennem klageportalen til Bornholms Regionskommune, som videresender den til Miljø- og Fødevareklagenævnet med den påklagede afgørelse og det materiale, der er indgået i sagens bedømmelse. Du får besked om videresendelsen.

En klage er indgivet, når den er tilgængelig for Bornholms Regionskommune via klageportalen. Miljø- og Fødevareklagenævnet skal som udgangspunkt afvise en klage, der kommer uden om klageportalen, med

mindre du er blevet fritaget for brug af klageportalen. Hvis du ønsker at blive fritaget for at bruge klageportalen, skal du sende en begrundet anmodning til Bornholms Regionskommune. Kommunen videresender din anmodning til Miljø- og Fødevareklagenævnet, som afgør, om du kan fritages.

Det er en betingelse for Miljø- og Fødevareklagenævnets behandling af en klage, at den klageberettigede indbetaler et gebyr på 900 kr. (private) og 1.800 kr. (virksomheder, organisationer og offentlige myndigheder) til Miljø- og Fødevareklagenævnet. Betaling af klagegebyr sker online i forbindelse med indgivelse af klagen via klageportalen. Hvis gebyret ikke indbetales inden udløbet af klagefristen, afvises klagen.

Klagegebyret tilbagebetales, hvis:

- Klagesagen fører til, at den påklagede afgørelse ændres eller ophæves
- Klager får helt eller delvist medhold i klagen
- Klagen bliver afvist, fordi klagefristen er overskredet
- Klager ikke er klageberettiget
- Klagen ikke er omfattet af Miljø- og Fødevareklagenævnets kompetence

En eventuel retssag til prøvelse af afgørelsen skal anlægges inden 6 måneder efter, at afgørelsen er meddelt den pågældende. Er afgørelsen offentligt bekendtgjort, regnes fristen dog altid fra bekendtgørelsen.

3 BELIGGENHED OG LANDSKABELIGE FORHOLD

I dette kapitel beskrives og vurderes det ansøgte set i forhold til afstandskrav til naboer, vandforsyning, vandløb og søer, offentlig vej m.v. samt husdyrbrugets beliggenhed i forhold til bygge- og beskyttelseslinjer, fredninger, beskyttet natur m.v. Desuden beskrives og vurderes husdyrbrugets placering i forhold til de landskabelige værdier.

3.1 Bygninger og faste afstandskrav

Beskrivelse

Bygningsanlægget på ejendommen består det oprindelige firlængede bygningsæt, foderlade, maskinhus og kornsiloer, staldbygninger samt gyllelagune og gyllebeholdere.

Der foretages mindre udvendige ændringer af bygningerne, idet ventilationssystemet vil blive opdateret. Det eksisterende ventilationssystem er en kombination af naturlig og mekanisk ventilation. Det vil i ansøgt drift blive ændret til udelukkende mekanisk. Det betyder, at der vil blive foretaget ændringer af tagafkast. Indvendigt i staldene vil der ske en ændringen af gulvet i den ene stald, mens der i de øvrige kun vil ske tilpasninger af inventaret.

Figur 1. Eksisterende og ansøgte bygningsanlæg på St. Krusegård.





Figur 2. Skråfoto St. Krusegård med omgivelser (St. Krusegård ses øverst til højre i billedet). Skråfoto, som indeholder data fra Styrelsen for Dataforsyning og Effektivisering – foto fra 9. april 2023.#

St. Krusegård ligger i landzone og uden for eksisterende eller fremtidigt byzone- eller sommerhusområde. Ejendommen ligger desuden ikke i et område i landzone, der i lokalplan er udlagt til boligformål, blandet bolig og erhvervsformål eller til offentlige formål med henblik på beboelse, institutioner, rekreative formål og lign. Afstanden til disse områder er desuden mere end 50 m.

Nærmeste byzone er Aakirkeby ca. 2,6 km mod nord og nærmeste sommerhusområde er ved Aakirkeby ca. 2,8 km mod nord, nordvest. Sommerhusaftaleområdet ved Boderne ligger ca. 2,1 km sydvest for St. Krusegård. Nærmeste lokalplan er ved Aakirkeby ca. 2,7 km mod nord. Der er tale om sommerhus og naturområde. Øvrige områder (kommuneplan) er placeret mere end 2,5 km fra ejendommen. Nærmeste afgrænsede byzone er ved Pedersker ca. 3,2 km mod sydøst.

Nærmeste nabo til St. Krusegård er Dalegårdsvej 11, 3720 Aakirkeby. Der er tale om en landbrugsejendom. Nærmeste enkeltbeboelse, der ikke er et landbrug og ikke er ejet af ansøger er Grammegårdsvej 14, 3720 Aakirkeby beliggende ca. 350 m fra staldanlægget.

Stuehuset på St. Krusegård er placeret ca. 24 m fra nærmeste staldbygning.

Grænsen for Natura 2000-området "Almindingen, Ølene og Paradisbakkerne" ligger ca. 5,1 km nord for St. Krusegård. Inden for området findes ammoniakfølsomme naturtyper, der er omfattet af udpegningsgrundlaget for området og er kortlagt, samt § 3 beskyttede heder og overdrev. Disse naturtyper er omfattet af husdyrgodkendelseslovens § 7, stk. 1, nr. 1.

Nærmeste ammoniakfølsomme naturområde beliggende uden for internationale naturbeskyttelsesområder, defineret som heder over 10 ha og overdrev større end 2,5 ha, som er beskyttet af naturbeskyttelseslovens §

3 og dermed omfattet af § 7, stk. 1, nr. 2, er en hede beliggende på Raghhammer ca. 1,6 km syd for ejendommen.

Opmålingerne, som fremgår af nedenstående, er foretaget til nærmeste staldafsnit. Tilsvarende er afstande til kategori 1- og kategori 2-natur opmålt.

Tabel 1. Afstande og afstandskrav iht. husdyrbruglovens § 6 og § 7

Målepunkt	Afstand fra nærmeste staldbygning	Afstandskrav (jf. § 6 og § 7 i husdyrbrugloven)
Eksisterende eller ifølge kommuneplanens rammedel fremtidigt byzone- eller sommerhusområde (Boderne)	Ca. 2.068 m	50 m
Område i landzone, der i lokalplan er udlagt til boligformål, blandet bolig- og erhvervsformål eller til offentlige formål med henblik på beboelse, institutioner, rekreative formål o. lign. (Plan 012 Ferieboliger og naturområde)	Ca. 2.728 m	50 m
Nabobeboelse (Grammegårdsvej 14)	Ca. 350 m	50 m
Ammoniakfølsomme naturtyper inden for internationale naturbeskyttelsesområder (Kortlagt habitatnatur i Natura 2000-området Almindingen, Ølene og Paradisbakkerne)	Ca. 5,1 km	10 m
Ammoniakfølsomme naturtyper uden for internationale naturbeskyttelsesområder (Beskyttet hede på Raghhammer)	Ca. 1.643 m	10 m

Tabel 2. Afstande og afstandskrav iht. husdyrbruglovens § 8

Målepunkt	Afstand fra nærmeste staldbygning	Afstandskrav (jf. § 8 i husdyrbrugloven)
Ikke almene vandforsyningsanlæg (enkeltindvinder)	Ca. 275 m (Ca. 29 m til egen boring)	25 m
Almene vandforsyningsanlæg (vandværk/boring)	Ca. 960 m	50 m
Vandløb og dræn	Ca. 257 m til vandløb	15 m (100 m*)
Søer > 100 m ²	Ca. 25 m	15 m (100 m*)
Offentlig vej og privat fællesvej	Ca. 206 m	15 m
Levnedsmiddelvirksomhed	>500 m	25 m
Beboelse på ejendommen	Ca. 24 m	15 m
Naboskel	198 m 98 m fra gyllelagune	30 m

* Afstandskrav fra gødningsopbevaringsanlæg til flydende husdyrgødning til åbne vandløb og til søer større end 100 m².

Alle afstandskrav er opfyldt.

Kommunens bemærkninger og vurdering

Bornholms Regionskommune konstaterer, at stalde og opbevaringsanlæg til husdyrgødning overholder de krævede mindsteafstande til nabobeboelser og beboelsesområder, ammoniakfølsom natur, vandforsyningsanlæg, vandløb og søer, veje, levnedsmiddelvirksomhed, beboelse på ejendommen og naboskel.

Vilkår

På baggrund af ovenstående er der ikke stillet vilkår vedr. afstandskrav.

3.2 Bygge- og beskyttelseslinjer og placering i landskabet

Beskrivelse

Bygge- og beskyttelseslinjer og placering i landskabet

Området omkring St. Krusegård er i Bornholms Regionskommunes Kommuneplan 2020 udpeget som særligt værdifuldt landbrugsområde. Hovedhensynet i disse områder er at sikre dyrkningsmuligheder, landbrugets investeringer i produktionsapparatet og mulighederne for en rationel landbrugsdrift. Dog må miljø, natur, kulturhistoriske interesser og de mange mindre levesteder for dyre- og planteliv ikke forringes af landbrugsdriften.

St. Krusegård ligger uden for arealer, som i kommuneplan 2020 er udpeget som kulturmiljøområde, geologisk interesseområde eller til formål knyttet til rekreation og fritid.

Inden for en radius af ca. 1.000 m er der registreret 8 søer og 1 vandløb. Nærmeste beskyttede sø er placeret ca. 25 m sydøst for staldene. Nærmeste beskyttede vandløb (Grødby Å) løber ca. 265 m syd for nærmeste stald.

En skov placeret ca. 986 m nord for staldanlægget er udpeget med gammel skovjordbund.

Nærmeste udpegede lavbundsområde er placeret ca. 238 m syd for staldanlægget.

Anlægget er placeret uden for byggelinjer og andre relevante udpegninger som angivet i nedenstående Tabel 3 Afstande i forhold til beskyttelseslinjer og andre relevante udpegninger.

Tabel 3 Afstande i forhold til beskyttelseslinjer og andre relevante udpegninger.

Nærmeste...	Afstand fra nærmeste staldbygning	Berøres St. Krusegård?
Skovbyggelinje (300 m)	Ca. 1,4 km	Nej
Fortidsmindebeskyttelseslinje (100 m)	Ca. 165 m	Nej
Strandbeskyttelseslinje (300 m)	Ca. 2,3 km	Nej
Sø- og åbeskyttelseslinje (150 m)	Ca. 7,3 km	Nej
Kirkebyggelinje	Ca. 2,3 km	Nej
Vejbyggelinje	Ca. 486 m	Nej
Internationale beskyttelsesområder – Natura 2000	Ca. 5,1 km	Nej
Beskyttede naturområder (§ 3-områder)	Ca. 25 m	Nej

Lavbundsområder	Ca. 238 m	Nej
Fredede områder	Ca.403 km	Nej
Beskyttede sten- og jorddiger (som er registreret)	Ca. 650 m	Nej

Bygningernes udtryk i landskabet

Ejendommen er oprindelig en 4 længet ejendom, hvis stuehuset er opført i rødt bindingsværk med gråt tegltag. Det oprindelige bygningsæt er opført omkring år 1900, og fremstår rødkalket med tag af grå metalplader. Øst for det oprindelige produktionsanlæg er placeret en maskinlænge fra 1975, som er opført i grønne stålplader med gråt tag af metalplader. Syd for de oprindelige bygninger er placeret en løbe- og drægtighedsstald fra 1994, som er opført i røde mursten med gavle i lyse stål trapezplader og med lysegråt eternittag. Mellem det oprindelige bygningsæt og løbe- og drægtighedsstalden er placeret en servicebygning med kontor og forrum.

I forlængelse af løbe- og drægtighedsstalden er der mod vest placeret en foderlade på 400 m². Laden er fra 2005 og opført med vægge i røde metalplader og lysegråt eternittag. Bygningen har en højde på 6,5 m og en taghældning på 20 %.

I forbindelse med foderladen er der placeret en kornsilo på 1.045 m³ med plads til 550 tons korn. Siloen har en diameter på 11 m og er 11 m høj. Siloen er opført i 2005.

Farestalden er placeret vest for foderladen. Stalden er en såkaldt Cowboystald med gardin ventilation.

Væggene er nederst beklædt med røde stålprofilplader, mens lyse gardiner udgør den øverste del. Gavle og tag er i lyse metalplader. Stalden er på 858 m² og opført i 2005.

Smågrisestalden er placeret syd for farestalden. Stalden er som farestalden en Cowboystald, opført i samme materialer og samme år som farestalden.

Der foretages kun begrænsede udvendige ændringer i form af ændring i ventilationsanlæg fra en kombination af naturlig og mekanisk ventilation udelukkende til mekanisk. Det betyder ændring i antal og placering af tagafkast.

Figur 3. St. Krusegård set fra Grødbyvejen – retning mod sydvest. Cowi vejfoto 26. maj 2022.#



Figur 4. St. Krusegård set fra Grødbyvejen – retning mod nord-nordøst. Cowi vejfoto 26. maj 2022.



Figur 5. St. Krusegård set fra Grammegårdsvejen – retning mod sydvest. Cowi vejfoto 26. maj 2022.



Kommunens bemærkninger og vurdering

St. Krusegård er i henhold til Kommuneplan 2020 placeret i landzone og i et område, som er udpeget som særligt værdifuldt landbrugsområde.

Ejendommen fremtræder som en samlet enhed i landskabet, og således udgør ejendommens bebyggelses- og færdselsarealer en hensigtsmæssig helhed.

Regionskommunen vurderer, at alle afstandskrav til vandforsyning, vandløb og søer, vej og naboskel m.v. i henhold til § 8 i lov om miljøgodkendelse m.v. af husdyrbrug er overholdt.

Bornholms Regionskommune vurderer, at projektet ikke er i strid med hensynet til de landskabelige, kulturhistoriske, naturmæssige, geologiske eller rekreative interesser i området eller for områdets naturlokaliteter eller fortidsminder.

Vilkår

På baggrund af ovenstående er der stillet vilkår vedr. placering i landskabet.

4 HUSDYRPRODUKTION

I dette kapitel beskrives og vurderes husdyrholdets sammensætning, staldindretning samt produktion og håndtering af husdyrgødning.

4.1 Husdyrhold og staldanlæg

Beskrivelse

Staldanlægget på St. Krusegård er indrettet til søer med produktion af smågrise. I ansøgt drift ændres produktionen til at omfatte smågrise og slagtegrise.

Smågrisestalden er indrettet med to-klimastier med delvist fast gulv. Stalden fortsætter uændret dog med mindre ændringer af inventaret.

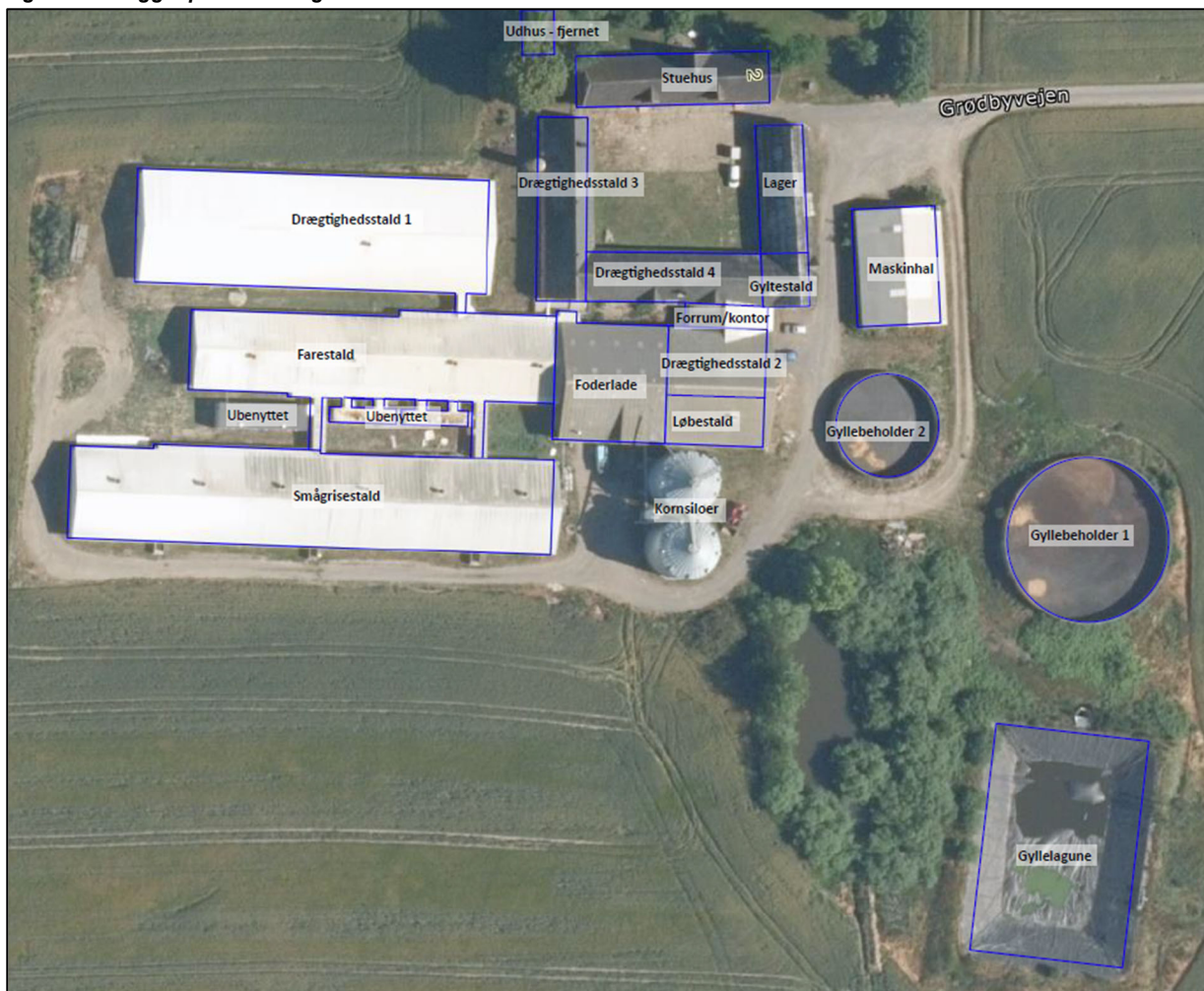
Farestalden ændres til smågrisestald. Stalden får nyt inventar. Der foretages ikke ændringer af gulvet og stierne bliver således indrettet som to-klimastald med delvist fast gulv.

Drægtighedsstald 1 er i nudrift indrettet til løsgående drægtige søer med delvist fast gulv. Stalden ændres i ansøgt drift til slagtesvin. Et areal anvendt til halmlager og et areal anvendt til foder inddrages i produktionsarealet. Stalden indrettes med drænet gulv og spalter (33%/66%). Stalden har gyllekøling og linespil i nudrift og i ansøgt drift.

Drægtighedsstald 2 og løbestalden er i nudrift indrettet med bokse til individuel opstaldning af gold og drægtige søer. Staldene er med delvis fastgulv. Staldene ændres i ansøgt drift til slagtesvin. Staldene får nyt inventar, mens der ikke ændres i gulvprofilen. Stierne i begge stalde får således 50-75% fast gulv.

Drægtighedsstald 3 og 4 samt gyltestald tages ud af drift i ansøgt drift.

Figur 6. Anlægget på St. Krusegård



Produktionsarealet er beregnet som det totale areal fratrukket arealer, hvor dyrene ikke kan opholde sig og afsætte gødning, som fx gange. Krybber og inventar er ikke fratrukket produktionsarealet. Udleveringsrum, drivgange og udleveringsramper, hvor dyrene kun opholder sig kortvarigt, indgår heller ikke i produktionsarealet. Beregningen af produktionsarealerne fremgår af bilag 1a og 1b.

Tabel 4. Staldtyper, dyrehold, miljøteknologi og produktionsareal i ansøgt drift.

Staldafsnit	Staldtype	Dyretype	Miljøteknologi (NH ₃ -N effekt)	Staldstørrelse* (m ²)	Produktionsareal (m ²)	Produktionsareal andel
Farestald	Toklimastald, delvis spaltegulv	Smågrise	÷	833	654	78,5%
Smågrise-stald	Toklimastald, delvis spaltegulv	Smågrise	÷	1.341	1.085	80,9%
Løbestald	50-75% fast gulv	Slagtesvin	÷	144	105	72,9%
Drægtighedsstald 1	Drænet gulv + spalter (33%/66%)	Slagtesvin	Gyllekøling 23,6%, 8.000 timer	1.207	1.069	88,6%

Drægtighedsstald 2	50-75% fast gulv	Slagtesvin	÷	209	157	75,1%
I alt				3.734	3.070	

Tabel 5. Staldtyper, miljøteknologi, dyrehold og produktionsareal i nudrift og 8 års drift.

Staldafsnit	8 års drift			Tilladt nudrift		
	Staldafsnit, staldtype og dyretype	Staldstørrelse* (m ²)	Produktionsareal (m ²)	Staldafsnit, staldtype og dyretype	Staldstørrelse* (m ²)	Produktionsareal (m ²)
Farestald	Søer, diegivende, Kassestier, delvis spaltegulv	833	616	Søer, diegivende, Kassestier, delvis spaltegulv	833	616
Smågrise-stald	Smågrise, Toklimastald, delvis spaltegulv	1.341	1.094	Smågrise, Toklimastald, delvis spaltegulv	1.341	1.094
Løbestald	Søer, golde og drægtige. Individuel opstaldning, delvis spaltegulv	144	100	Søer, golde og drægtige. Individuel opstaldning, delvis spaltegulv	144	100
Drægtighedsstald 1	Søer, golde og drægtige. Løsgående, delvis spaltegulv	1.207	817	Søer, golde og drægtige. Løsgående, delvis spaltegulv	1.207	817
Drægtighedsstald 2	Søer, golde og drægtige. Individuel opstaldning, delvis spaltegulv	209	164	Søer, golde og drægtige. Individuel opstaldning, delvis spaltegulv	209	164
Drægtighedsstald 3	Søer, golde og drægtige. Individuel opstaldning, delvis spaltegulv	228	181	Søer, golde og drægtige. Individuel opstaldning, delvis spaltegulv	228	181
Drægtighedsstald 4	Slagtesvin. Delvist spaltegulv, 50-75% fast gulv	292	227	Slagtesvin. Delvist spaltegulv, 50-75% fast gulv	292	227
Gyltestald	Slagtesvin. Delvist spaltegulv, 50-75% fast gulv	72	64	Slagtesvin. Delvist spaltegulv, 50-75% fast gulv	72	64
I alt		4.326	3.263		4.326	3.263

*Tal for staldstørrelse er angivet som indsendt i bilag til ansøgning. Disse afviger fra tal i den elektroniske ansøgning, men tallene i bilaget anses for mere præcise. Tallene for produktionsareal, som er det betydende i ansøgningen, er ens i bilaget og i den elektroniske ansøgning.

Gyllekølingen i drægtighedsstald 1 i ansøgt drift skal have en effekt svarende til minimum 23,6% reduktion af ammoniak i 8.000 timer pr. år. Det svarer til, at der skal køles med en effekt på 18,2 W pr. m² gyllekumme (med linespil). Der bliver fulddrænet gulv og spalter i stalden og gyllekummen svarer således til produktionsarealet på 1.069 m². Der skal således køles med i alt 18,21 W pr. m² x 1.069 m² x 8.000 timer pr. år = 155.732 kWh pr. år.

Der ønskes fleksibilitet mellem antal timer og køleeffekt, således der kan køres med en højere effekt i færre timer. Dette for at kunne udnytte den producerede varme fra gyllekølingen optimalt.

Kommunens bemærkninger og vurdering

Bornholms Regionskommune vurderer, at ansøger på tilfredsstillende vis har redegjort for produktionsarealet, og at produktionsareal samt dyretype angivet for eksisterende stalde er i overensstemmelse med lovlig nudrift.

Der gøres opmærksom på, at på arealer, hvor der kortvarigt er dyr, men som ikke medregnes som produktionsareal, skal der i henhold til husdyrgodkendelsesbekendtgørelsen foretages effektiv rengøring efter endt ophold. Dette gælder på St. Krusegård udleveringsområde/rampe og drivgange. Rengøring skal foretages senest 12 timer efter, at dyrene har forladt arealet (hvis dyrene dagligt har adgang på arealet, skal rengøring dog ske senest efter 4 timer).

Vilkår

På baggrund af ovenstående er der stillet vilkår vedr. produktionsareal, stalddtype og dyretype.

4.2 Produktion og håndtering af husdyrgødning

Beskrivelse

På St. Krusegård forefindes en gyllelagune samt to gyllebeholdere. Begge gyllebeholdere får teltoverdækning i ansøgt drift teltoverdækning. Dette sker som et frivilligt tiltag. Beholderne er tilmeldt beholderkontrol. Der føres journal over spredning af gødning på markerne i form af mark- og gødningsplan.

Tabel 6. Data om gyllebeholdere til rådighed for produktionen på St. Krusegård

Lager	Kapacitet (m ³)	Overfladeareal (m ²)	Overdækning
Gyllelagune	3.000	1.239	Overdækning
Gyllebeholder 1	2.900	708	Teltoverdækning
Gyllebeholder 2	1.170	284	Teltoverdækning
I alt	7.110	1.239	

Den samlede opbevaringskapacitet til rådighed på St. Krusegård udgør således i alt ca. 7.110 m³.

Den samlede gødningsproduktion på St. Krusegård vil med fuld produktion ligge på ca. 7.400 tons inkl. normalt for regnvand og vaskevand.

Den samlede kapacitet svarer i alt til ca. 11,5 måneders opbevaring. Kapaciteten er reelt større, idet regnvand kan fraregnes fra den overdækkede gyllelagune og gyllebeholderne, der i ansøgt drift forsynes med teltoverdækning.

Kravet i husdyrgødningsbekendtgørelsen om min. 9 måneders opbevaring er således opfyldt.

Gødningsproduktionen opgøres årligt i forbindelse med udarbejdelse af gødningsregnskabet.

BAT husdyrgødning

- Tankene tømmes ca. en gang årligt for inspektion og vedligeholdelse
- Gyllen omrøres kun forud for udkørsel/afhentning af gylle
- Tankene er tilmeldt de lovpligtige regelmæssige eftersyn.
- Husdyrgødning udbringes i henhold til Husdyrgødningsbekendtgørelsen

BAT ifølge referencedokumentet for bedste tilgængelige teknikker (BREF) er, at gyllebeholderne er en fast tank, der kan modstå mekaniske, termiske og kemiske påvirkninger, og at tanken tømmes ca. 1 gang årligt for inspektion og evt. reparationer. Hertil kommer at omrøring minimeres samt at flydelag lag sikres/ etablering af teltoverdækning. BAT omfatter endvidere sikring af tilstrækkelig opbevaringskapacitet og udbringning

i henhold til Husdyrgødningsbekendtgørelsen. De valgte tiltag på ejendommen opfylder derfor BAT for opbevaring og udbringning af husdyrgødning.

Kommunens bemærkninger og vurdering

Der er tilstrækkelig med kapacitet til opbevaring af den producerede husdyrgødning på St. Krusegård jævnfør beregningerne ovenfor.

Vilkår

På baggrund af ovenstående er der ikke stillet vilkår vedr. produktion og håndtering af husdyrgødning.

5 RESSOURCEFORBRUG

I dette kapitel beskrives og vurderes det nuværende og forventede årsforbrug samt håndteringen af ressourcerne foder, vand, energi m.m. Tiltag til fremme af ressourceudnyttelsen er desuden behandlet.

5.1 Foder og foderopbevaring

Beskrivelse

Foder opbevares i foderrum og kornsiloeer.

Det årlige foderforbrug vil i ansøgt drift ved fuld produktion ligge på ca. 2.300 tons. Foderet bliver udfodret som tørfoder. Der anvendes fasefodring med forskellige blandinger i smågrise- og slagtesvineperioden.

Foderplaner/foderstrategi revideres årligt eller efter behov for at sikre at den mest optimale fodring. Foderforbruget registreres løbende og opgøres 4 gange årligt i forbindelse med udarbejdelse af effektivitetskontrol. Foderets indhold af råprotein og fosfor følger de gældende normer.

BAT

Med den nye husdyrbruglov indføres stipladsmodellen. I stipladsmodellen inddrages den nyeste faglige viden om ammoniakfordampning (emission) fra gødningsoverfladerne, da ammoniakemissionen i højere grad afhænger af produktionsarealets størrelse end af det årligt producerede antal dyr. Dermed er ammoniakemissionen fra en stald relativt konstant uanset produktivitetssving. Stipladsmodellen anvendes både i forhold til fast og flydende gødning, og også lugtemissionerne fastsættes med udgangspunkt i overfladearealerne. Der indgår tillige en model for emissioner fra gødningslagre baseret på beholderens overfladeareal.

Emissionsfaktorer, der tidligere blev beregnet med udgangspunkt i antallet af dyr og dyrenes vægt eller ydelse, bliver i stipladsmodellen i stedet for fastsat som en emission pr. m² produktionsareal pr. år for forskellige staldtyper, dyretyper og evt. miljøteknologi samt for overfladeareal og gødningstype for opbevaringsanlæg til husdyrgødning. Dermed er den fodringsmæssige styring allerede indarbejdet i husdyrbrugloven, hvorfor dette ikke vil blive gennemgået yderligere.

Kommunens bemærkninger og vurdering

Bornholms Regionskommune vurderer, at foderhåndtering som beskrevet ikke vil give anledning til en væsentlig miljøpåvirkning.

Vilkår

På baggrund af ovenstående er der ikke stillet vilkår vedr. foder og foderopbevaring.

5.2 Vand

Beskrivelse

Ejendommen vandforsyning fra egen boring.

Hovedparten af vandforbruget går til drikkevand til dyrene, mens den resterende del går til vask af staldanlæg og til overbrusning. Vandforbruget opgøres en gang årligt.

Det årlige vandforbrug vil i ansøgt drift ved fuld produktion ligge på ca. 8.450 m³.

Drikkesystemerne i staldene er udviklet, så vandspild undgås eller mindskes. Overbrusning anvendes til køling i varme perioder. Hyppighed og varighed af overbrusningen afpasses løbende til temperaturen. Staldene iblødsættes inden vask foretages med højtryksrensere. Vandforbruget vil følges løbende med henblik på at identificere eventuelle defekter og forebygge spild.

BAT

Ejendommens vandforbrug går primært til drikkevand og her vil en besparelse være i modstrid med dyrevelfærden. BAT ifølge referencedokumentet for bedste tilgængelige teknikker (BREF) er anvendelse højtryksrensning til vask af stalde, og valg af udstyr, der er tilpasset den aktuelle dyretype, placering af drikkenipler er placeret over trug. De valgte tiltag på ejendommen opfylder derfor BAT for vandforbrug.

Kommunens bemærkninger og vurdering

Bornholms Regionskommune vurderer, at husdyrbruget med de beskrevne tiltag lever op til BAT i forhold til god effektiv vandudnyttelse. Bornholms Regionskommune vurderer, at der ikke vil være en væsentlig påvirkning af omgivelserne ved den beskrevne vandanvendelse.

Vilkår

På baggrund af ovenstående er der ikke stillet vilkår vedr. vandforbrug på ejendommen.

5.3 Energi

Beskrivelse

Der anvendes energi til ventilation, belysning, fodring, pumpning af gylle og gyllekøling. Ventilation og gyllekøling vil blive den væsentligste post i forhold til elforbrug.

Det årlige energiforbrug vil i ansøgt drift med fuld produktion ligge på ca. 320.000 kWh. Der vil blive anvendes olie til varmekanon i forbindelse med udtørring af stald efter vask i vinterperioden. Forbruget vil blive på ca. 1.000 l pr. år.

Elforbruget opgøres en gang årligt.

Ventilationsanlægget bliver dimensioneret efter staldenes belægningsgrad og styret automatisk efter temperaturen. Anlægget rengøres og efterses inden indsættelse af et nyt hold grise for at sikre et minimalt energiforbrug og optimal ydelse. Ved strømsvigt eller forhøjede temperaturer i stalden aktiveres nød opluk og der gives en alarm.

Ventilationen vil blive nyeste type lavenergi. Lys er delvist udskiftet med LED. Ved behov for udskiftning af lysstofarmaturer i et staldafsnit vil der opsættes energibesparende LED-belysning.

Til opvarmning af smågrisestaldene vil varmen produceret af gyllekølingen blive anvendt.

BAT

BAT ifølge referencedokumentet for bedste tilgængelige teknikker (BREF) er etablering lavenergibelysning, eftersyn og rengøring af ventilatorer og temperatur styring. De valgte tiltag på ejendommen opfylder derfor BAT for elforbrug.

Kommunens bemærkninger og vurdering

Bornholms Regionskommune vurderer, at husdyrbruget med de beskrevne tiltag lever op til BAT i forhold til godt effektiv energiudnyttelse og samtidig udnyttes mest effektivt.

Bornholms Regionskommune vurderer, at der ikke vil være en væsentlig påvirkning af omgivelserne ved den beskrevne energianvendelse.

Vilkår

På baggrund af ovenstående er der ikke stillet vilkår vedr. energi.

5.4 Diverse hjælpestoffer

Beskrivelse

Der opbevares ikke olieprodukter, kemikalier og pesticider på St. Krusegård. Markdriften drives fra anden ejendom.

Rengørings- og desinfektionsmidler opbevares ved forrum.

Veterinærmedicin anvendes efter anvisning fra dyrlæge. Medicin opbevares ved forrum.

Kommunens bemærkninger og vurdering

For at beskytte jord og grundvand stiller Bornholms Regionskommune vilkår om opbevaring af olieprodukter. Ud fra den beskrevne håndtering og det beskedne forbrug af de nævnte hjælpestoffer vurderer kommunen, at der ved overholdelse af vilkåret og de generelle regler for brug og opbevaring ikke vil være væsentlig risiko for forurening forårsaget af anvendelsen.

Vilkår

På baggrund af ovenstående er der stillet vilkår vedr. oplag af olieprodukter.

6 RESTSTOFFER

I dette kapitel beskrives og vurderes de forventede reststoffer fra produktionen i form af spildevand og affald.

6.1 Spildevand

Beskrivelse

Der er indrettet toilet og bad i forbindelse med forrum. Spildevandet herfra ledes til septiktank.

Staldene er opdelt i sektioner, der vaskes efter hvert hold grise. Rengøringen omfatter ventilationsanlæg etc. Al vand fra rengøring af stalde ledes til gyllebeholder.

Den årlige spildevandsmængde fra produktionen anslås til ca. 600 m³.

Kommunens bemærkninger og vurdering

Spildevand fra rengøring af stalde og lignende skal ledes til samletank eller gyllesystem og skal anvendes i henhold til reglerne i Husdyrgødningsbekendtgørelsen og Gødningsanvendelsesbekendtgørelsen.

Bornholms Regionskommune vurderer, at den beskrevne spildevandshåndtering ikke vil medføre væsentlig miljøpåvirkning.

Bornholms Regionskommune bemærker, at hvis der foretages ændringer i afløbsforholdene for tag- og overfladevand, skal der indhentes accept fra spildevandsmyndigheden.

Bornholms Regionskommune vurderer, at husdyrbruget med de beskrevne tiltag lever op til BAT i forhold til emissioner fra spildevand.

Vilkår

På baggrund af ovenstående er der ikke stillet vilkår vedr. produktion og håndtering af spildevand.

6.2 Affald

Beskrivelse

Alt affald bortskaffes efter BOFA's affaldsregulativ. Medicinrester samt evt. kemikalieaffald bortskaffes efter anvisning på etiket/produktblad.

Døde dyr afhentes til destruktion af DAKA Denmark A/S, Buldregårdsvej 2, 3700 Rønne. Dødeligheden forventes at ville ligge på ca. 2,5% blandt smågrisene og ca. 3% blandt slagtegrisene.

Afhentningspladsen er placeret i forbindelse med privatvej ca. 250 m øst for staldanlægget. Her er der etableret en plads indrettet efter de gældende regler på området. Stedet er synligt fra offentlig vej. Der anvendes lukkede containere og overdækning, så kadaverne er afskærmet for forbipasserende.

Kommunens bemærkninger og vurdering

Det forudsættes, at alle typer affald på ejendommen håndteres efter de til enhver tid gældende regler samt, at bortskaffelsen sker i overensstemmelse med det kommunale affaldsregulativ for erhvervsaffald. I regulativet står bestemmelser om opbevaring og bortskaffelse af diverse typer af affald, herunder olieaffald, medicinrester og kanyler.

Opbevaring og bortskaffelse af døde dyr skal følge reglerne i bekendtgørelsen om opbevaring af døde produktionsdyr.

Dokumentation for bortskaffelse af affald kan foreligge i form af f.eks. kvitteringer og fakturaer fra godkendt vognmand.

Bornholms Regionskommune vurderer, at overholdes vilkårene vedr. affald, vil affaldshåndteringen på St. Krusegård ikke medføre gener for omkringboende. Den beskrevne affaldsopbevaring, -håndtering og -bortskaffelse vurderes ikke at have væsentlig virkning på omgivelserne.

Vilkår

På baggrund af ovenstående er der stillet vilkår om, at bygningernes omgivelser skal holdes fri for affald og om bortskaffelse og dokumentation for aflevering.

7 GENER FRA HUSDYRBRUGET

I dette kapitel beskrives og vurderes de mulige gener som følge af lugt, støj, støv, lys, skadedyr og transporter i husdyrbrugets omgivelser forårsaget af virksomhedens aktiviteter.

7.1 Lugt

Beskrivelse













Lugt fra staldanlægget øges i ansøgt drift ved omlægning af produktionen fra sohold til smågrise og slagtegrise. I staldene, der anvendes til slagtegrise, vil der blive anvendt hyppig gylleudslusning. Hyppig gylleudslusning er på Miljøstyrelsens teknologiliste angivet med en lugtreducerende effekt på 20% i stalde med fulddrænet gulv. Dette bliver tilfældet i drægtighedsstald 1, der i ansøgt drift indrettes med stier med fulddrænet gulv til slagtegrise. I de øvrige staldafsnit med stier med delvist fast gulv vil der ligeledes være en lugtreduktion som følge af hyppig gylleudslusning. Effekten er mindre end ved fulddrænet gulv og teknologien er derfor ikke godkendt til lugtreduktion fra staldafsnit med delvist fast gulv.

I drægtighedsstald 1 vil der desuden blive anvendt teknologien gyllekøling. Gyllekøling er godkendt med op til 20% lugtreduktion. Denne effekt er ikke indregnet, da det kræver at kølingen kører konstant hele året. Ansøger vil gerne have mulighed for at køle mere i perioder, hvor der er behov for tilførsel af varme til staldene og mindre i perioder med reduceret behov.

I ansøgningsskemaet er der foretaget beregninger, der viser, at de krævede lugtgeneafstande mellem staldene og til nærmeste enkeltbeboelse, byzone og nærmeste samlede bebyggelse og lokalplan overholdes.

Beregninger foretaget i ansøgningsskemaet ses i nedenstående tabel.

Tabel 7. Resultat af lugtberegning fra ansøgningskemaet i husdyrgodkendelse.dk

Bebyggelse	Kumulation	Model	Ukorrigeret geneafstand	Korrigeret geneafstand	Vægtet gennemsnits- afstand	Genekriterie overholdt
Dalegårdsvej 14 	0	NY	247,2	247,2	627,9	Ja
Grammegårdsvej 14 	0	NY	247,2	247,2	411,2	Ja
Grammegårdsvej 16 	0	NY	247,2	247,2	427,6	Ja
Boderne sommerhusaftaleområde 	0	NY	550,3	495,3	2127,6	Ja
Børnebakken 	0	NY	550,3	550,3	2596,2	Ja
Lokalplan Aakirkeby 	0	NY	550,3	550,3	2771,8	Ja
Pedersker 	0	NY	550,3	550,3	3314,8	Ja
Sydbornholms Privatskole 	0	NY	550,3	550,3	2742,8	Ja
Aakirkeby Camping 	0	NY	550,3	550,3	2594,7	Ja
Pedersker 	0	NY	732,1	732,1	3449,9	Ja
Aakirkeby 	0	NY	732,1	732,1	2686,9	Ja
Aakirkeby, sommerhusområde 	0	NY	732,1	732,1	2807,6	Ja

Enkeltbeboelser er ejendomme uden landbrugspligt og som ikke ejes af ansøger. Der er beregnet til nærmeste enkeltbeboelse til staldanlægget.

Til nærmeste enkeltbeboelse skal der være min. 247 m. Nærmeste enkeltbeboelse er Grammegårdsvej 14 placeret 411 m fra lugtcentrum. Lugtgenekravet er dermed opfyldt til beboelsen.

Til nærmeste samlede bebyggelse eller lokalplan i landzone skal der være minimum 550 m. Nærmeste afgrænsede byområde og lokalplan er ved Aakirkeby Camping ca. 2,6 km og Sydbornholms Privatskole ca. 2,7 km fra lugtcentrum.

Nærmeste byzone eller fremtidige byzone er Aakirkeby. Afstanden fra lugtcentrum til byzonegrænsen skal være minimum 732 m, og den beregnede afstand fra lugtcentrum til grænsen for byzonen er ca. 2,7 km. Nærmeste sommerhusområde er ved Boderne med en beregnet afstand på ca. 2,1 km. Der er tale om et sommerhusaftaleområde med zonestatus som landzone. Lugtgenekravet til byzone, sommerhusområde og samlet bebyggelse/lokalplan er dermed opfyldt.

Der er placeret andre husdyrbrug i området, men ikke indenfor 100 m fra enkeltbeboelsen og 300 m fra byzone og der skal derfor ikke indregnes en kumulativ effekt.

Figur 7. Beliggenhed af de nærmeste enkeltboliger, samlet bebyggelse og byzone.



Ansøger oplyser, at svineri i stierne søges elimineret ved optimal styring af ventilationsanlæg og brug af overbrusningsanlæg. Hvis der forekommer svineri i stier med fast gulv, skrubes de rene med henblik på at sikre lavest mulige ammoniak- og lugtemission.

Kommunens bemærkninger og vurderinger

Kommunen vurderer på baggrund af ovenstående, at lugt fra staldene ikke vil give væsentlige gener for naboerne.

Kommunen vurderer dog, at hvis der skulle opstå væsentlige lugtgener hos naboer, som ikke kunne forudses på baggrund af lugtgenekriterierne, skal der være mulighed for at løse problemet, og der er stillet vilkår herom.

Vilkår

På baggrund af ovenstående er der stillet vilkår om staldsystemer, og om at holde god staldhygiejne, samt vilkår i tilfælde af væsentlige lugtgener.

Støj og rystelser

Beskrivelse

Vedvarende støj kan forekomme fra ventilationsanlægget. Herudover kan der være støj fra foderfremstilling. Der opsættes ny ventilation på staldene i ansøgt drift. Der vil blive tale om nye støjsvage motorer.

I nudrift er der blandet ventilation fra staldene i form af naturlig ventilation i kombination med mekanisk. I ansøgt drift vil der blive udelukkende mekanisk ventilation i alle stalde. De nye ventilationsmotorer er mere støjsvage end de ældre motorer. Regelmæssig kontrol, rengøring og vedligeholdelse af ventilatorerne vil mindske unødigt støj.

Foderfremstillingen foregår indendørs i foderladen og støj herfra er derfor begrænset.

Periodisk støj kan forekomme ved pumpning af gylle samt ved transport til og fra ejendommen.

Transport med køretøjer til og fra ejendommen vil kunne give anledning til kortvarige støjgener. Dette vil være den primære støjkilde for naboer. Støj fra transport forekommer kun få gange dagligt og i korte perioder hovedsageligt inden for normal arbejdstid.

Se yderligere beskrivelse af transport til og fra ejendommen i afsnit om transport.

Kommunens bemærkninger og vurdering

Bornholms Regionskommune forudsætter, at anlægget på St. Krusegård overholder Miljøstyrelsens vejledende støjgrænser. Støjkvilkårene omfatter al støj fra landbrugsdrift på ejendommens bygningsparcel, men ikke støj fra f.eks. markdriften.

Det vurderes, at støj fra ejendommen ikke er eller forventes at blive et problem for de omkringboende. Der vil dog kunne forekomme støj fra transport. Trafikken til og fra St. Krusegård går ad Grødbyvejen og forekommer primært inden for normal arbejdstid.

Kommunen vurderer, at støj fra ejendommen ikke vil udgøre et væsentligt problem for omkringboende og forbipasserende. Der er ikke foretaget støjberegninger, idet de nærmeste nabobeboelser ligger så langt fra ejendommen, at der ikke vurderes at kunne opstå væsentlige støjgener, når de stillede vilkår overholdes.

Produktionen forventes ikke at give anledning til rystelser, som kan være til gene for omgivelserne.

Vilkår

På baggrund af ovenstående er der stillet vilkår vedr. støjgrænser og eventuel måling af støjniveauet. Der er ikke stillet vilkår vedr. rystelser.

7.2 Støv

Der vil ikke forekomme væsentlige støvgener fra håndtering af foder, idet det foregår i et lukket system.

Der kan forekomme lokale støvgener i forbindelse med tildeling af strøelse i staldene. Støv fra skimmel-svampe modvirkes på St. Krusegård ved at opbevare strøelsen på fast bund, indendørs og tørt.

Kommunens bemærkninger og vurdering

Bornholms Regionskommune vurderer, at der ikke vil forekomme væsentlig støvudvikling i forbindelse med produktionen. Egentlig risiko for støvgener i forbindelse med produktionen vurderes kun at forekomme ved kørsel omkring ejendommens bygninger i tørre perioder, og det vurderes således generelt, at støv kun vil give anledning til meget lokal støvudvikling.

Der stilles dog et vilkår om støvgener, så alle aktiviteter på ejendommen herunder transport kan planlægges således, at omgivelserne påvirkes mindst muligt.

Vilkår

På baggrund af ovenstående er der stillet vilkår vedr. støvgener.

7.3 Lys

Beskrivelse

I ansøgt drift vil der være lys i staldene i op til 8 timer pr. dag. Lyset vil være tændt i forbindelse med tilsyn og fodring samt i det nødvendige tidsrum for at sikre den lovpligtige lysmængde til dyrene i min. 8 timer pr. dag.

Dette er en reduktion i forhold til nudrift, hvor der i sostalde kan være lys i op til 16 timer pr. dag i nogle staldafsnit af hensyn til søernes reproduktion.

Der er udendørsbelysning ved forrum.

St. Krusegård ligger med mere end 400 m's afstand til nabobeboelser. Ansøger mener derfor, at belysningen på ejendommen ikke vil give anledning til gene for naboerne.

Kommunens bemærkninger og vurdering

Bornholms Regionskommune vurderer, at den beskrevne anvendelse af lys i og omkring staldene ikke vil medføre gener for omkringboende eller forbipasserende pga. afstanden. For at sikre, at eventuelle gener for omkringboende begrænses, stilles der dog vilkår vedrørende lysgener.

Vilkår

På baggrund af ovenstående er der stillet vilkår vedr. lys.

7.4 Fluer og skadedyr

Beskrivelse

Der tilstræbes på ejendommen en god orden, staldhygiejne og gødningshåndtering, så risikoen for gener foranlediget af fluer, rotter og mus forebygges og begrænses.

Generelt vil ejendommen blive renholdt, herunder vil foderspild, gammelt foder og frasorteret foder blive fjernet fra foderkrybber, fodergange, lagre osv. Endvidere vil der blive foretaget rengøring ved højtryksrensning.

Vegetation langs fodmurene på driftsbygningerne fjernes. Huller og rørgennemføringer repareres med net og beton. Døre og porte holdes lukkede. De generelle retningslinjer for bekæmpelse af skadedyr i henhold til statens skadedyrsbekæmpelse følges.

Der foretages faste rutiner vedrørende fluebekæmpelse. Ved behov anvendes kemisk fluebekæmpelse.

I relation til rottebekæmpelse er der en fast aftale med firmaet Ewers.

Kommunens bemærkninger og vurdering

Bornholms Regionskommune vurderer, at der på tilfredsstillende vis er redegjort for, hvorledes forekomst af fluer og rotter m.m. vil blive forebygget og eventuelt bekæmpet, således at gener heraf undgås. Endvidere er det kommunens vurdering, at følges vilkårene i denne tilladelse, burde der ikke opstå væsentlige fluegener eller problemer med rotter. For at sikre at eventuelle gener for omkringboende begrænses, stilles der dog vilkår vedrørende skadedyrsbekæmpelse.

Vilkår

På baggrund af ovenstående er der stillet vilkår vedr. fluebekæmpelse og rottesikring.

7.5 Transport

Der er ikke intern transport på St. Krusegård. Der flyttes ikke dyr mellem staldafsnit og foder transporteres i et lukket system.

I ansøgt drift vil der blive transport til og fra St. Krusegård i form af levering af foder til ejendommen, transport af smågrise til ejendommen, afhentning af dyr til slagteri og til destruktion samt transport af gylle til udbringning.

Transport vil primært foregå inden for normal arbejdstid.

Der vil blive transporteret smågrise til ejendommen hver 2. uge og flyttet smågrise til en af de to andre slagtesvineejendomme hver eller hver 2. uge. Herudover afhentes dyr til slagteriet i gennemsnit en gang pr. uge. Transporter sker med lastbil. Transporterne sker i tidsrummet fra kl. 6 til 16.

Der vil blive afhentet døde dyr ca. 2 gange pr. uge, dette udgør ca. 100 transporter årligt, normalt mellem kl. 8 og 16.

Der køres korn og der leveres soja og mineraler til ejendommen. Disse transporter forventes at udgøre ca. 90 læs pr. år.

Øvrige transporter herunder strøelse og rengøringsmidler: 4 transporter pr. år.

Udbringning af gylle vil udgøre ca. 245 læs ved fuld produktion.

Opgørelse af transporter på St. Krusegård kan ses i Tabel 8 herunder.

Tabel 8 Opgørelse af forventede antal årlige transporter til og fra St. Krusegård.

Type transport	Transport ansøgt drift antal læs/år
Dyr til ejendommen	26
Dyr fra ejendommen	104
Afhentning af døde dyr til DAKA	100
Foder	90
Gylle	245
Øvrige	4
Total	569

Kommunens bemærkninger og vurdering

Det er kommunens vurdering, at ind- og udkørsel til husdyrbruget til og fra St. Krusegård, som sker ad Grødbyvejen og primært inden for normal arbejdstid kan ske uden at give anledning til gener for omkringboende. Selve belastningen af det lokale vejnet reguleres af den relevante vejlovgivning, mens færdsel på offentlig vej reguleres af færdselsloven og håndhæves af politiet. Der er ikke stillet vilkår i forhold til transport.

Vilkår

På baggrund af ovenstående er der ikke stillet vilkår vedr. transport.

8 AMMONIAKTAB OG NATURPÅVIRKNING

I dette kapitel beskrives ammoniakemissionen fra husdyrbruget og opfyldelsen af BAT-krav, og det vurderes, i hvor høj grad ammoniakemissionen påvirker beskyttet natur og sårbare arter.

8.1 Ammoniakemission og BAT-krav

Beskrivelse

I ansøgningskemaet er der foretaget beregninger af ammoniakemissionen fra staldanlæg og lagre i nudrift/8-årsdrift og ansøgt drift. For hvert staldafsnit er ammoniakemissionen beregnet ved at gange størrelsen af produktionsarealet med emissionsfaktoren for den pågældende dyretype og staldsystem. Tilsvarende beregnes emissionen fra gylleopbevaring ved at gange det ansøgte overfladeareal for gyllebeholdere med en emissionsfaktor for typen af gødning.

Tabel 9. Opgørelse af ammoniakemissionen fra stalde og lagre på St. Krusegård

Ammoniakemission fra husdyranlægget (kg NH ₃ -N/år)				
Drift	Staldafsnit	Lagre	I alt	Meremission efter udvidelse
Ansøgt drift	3.071,6	644,8	3.716,3	+331,1 (nudrift) +331,1 (8-års drift)
Lovlig nudrift	2.740,4	644,8	3.385,2	-
8-års drift	2.740,4	644,8	3.385,2	-

BAT-krav

Husdyrbrug med en emission på over 750 kg NH₃-N pr. år skal reducere ammoniakemissionen til et niveau svarende til emissionen ved anvendelse af den bedste tilgængelige teknik (BAT).

Den maksimale emission ved anvendelse af BAT beregnes for hvert staldafsnit for sig ud fra de enkelte produktionsarealers størrelse i m² og emissionsfaktoren for den pågældende dyretype og staldsystemtype. Der sondres mellem nye (og renoverede) stalde, hvor kravet beregnes ud fra ét sæt emissionsfaktorer, og eksisterende stalde, hvor kravet beregnes ud fra et andet sæt faktorer eller ud fra vilkår i tidligere godkendelser om eksisterende teknologi.

Der foreligger en godkendelse fra 2010, hvor der er fastsat krav til BAT for produktionen på St. Krusegård i form af gyllekøling på drægtighedsstald 1. I ansøgt drift totalrenoveres drægtighedsstalden med ændring af gulvprofil og med inddragelse af tidligere halmlade og foderopbevaring. I ansøgningskemaet skal BAT for dette staldafsnit derfor beregnes som nyt (incl. renoveret) staldafsnit. Der har ikke været anvendt teknologier i de øvrige staldafsnit og der ændres ikke på gulvprofilerne i disse. Derfor beregnes emissionsfaktorer ud fra for eksisterende staldafsnit. For gyllelagune beregnes BAT tilsvarende ud fra eksisterende opbevaringsanlæg, BAT-krav fastsat i tidligere afgørelse.

Der er ikke et selvstændigt BAT-krav for gødningsopbevaringsanlæg. I beregningen af BAT-kravet for husdyrbruget indgår opbevaringsanlæg således med en emission svarende til den beregnede reelle emission.

Samlet BAT-krav inkl. krav til gødningslagre er opgjort i

Tabel10.

Tabel 10. Vejledende BAT-krav ved ansøgt drift

Staldafsnit	Dyretype Staldsystem/gødningstype	Forudsætning	Produktionsareal (m ²)	BAT-krav/m ² (kg NH ₃ -N)	BAT-krav (kg NH ₃ -N)
Farestald	Smågrise. Toklimastald, delvis spaltegulv	Eksisterende staldafsnit	654	0,56	366,2
Smågrisestald	Smågrise. Toklimastald, delvis spaltegulv	Eksisterende staldafsnit	1.085	0,56	607,6
Løbestald	Slagtesvin. Delvist spaltegulv, 50-75% fast gulv	Eksisterende staldafsnit	105	1,40	147,0
Drægtighedsstald 1	Slagtesvin. Drænet gulv + spalter (33% / 67%)	Nyt (inkl. renoveret) staldafsnit	1.069	1,62	1.731,8
Drægtighedsstald 2	Slagtesvin. Delvist spaltegulv, 50-75% fast gulv	Eksisterende staldafsnit	157	1,40	219,8
Gyllelagune	Flydende gødning	Eksisterende gødnings-opbevaringsanlæg, BAT-krav fastsat i tidligere afgørelse	1.239	0,20	247,8
Gyllebeholder 1	Flydende gødning	Eksisterende gødnings-opbevaringsanlæg	708	0,40	283,2
Gyllebeholder 2	Flydende gødning	Eksisterende gødnings-opbevaringsanlæg	284	0,40	113,6
I alt			3.070 + 2.231		3.072,4 + 644,6 = 3.717

BAT-kraves beregnes til 3.717 kg NH₃-N pr. år, og den faktiske emission beregnes til 3.716 kg NH₃-N pr. år. Kravet opfyldes på baggrund af gyllekøling i drægtighedsstald 1, der totalrenoveres.

Gyllekølingen i drægtighedsstald 1 i ansøgt drift skal have en effekt svarende til minimum 29,6% reduktion af ammoniak i 8.760 timer pr. år. Det svarer til, at der skal køles med en effekt på 25,9 W pr. m² gyllekumme (med linespil). Der bliver fuldrænet gulv og spalter i stalden og gyllekummen svarer således til produktionsarealet på 1.069 m². Der skal således køles med i alt 25,94 W pr. m² x 1.069 m² x 8.760 timer pr. år = 242.876 kWh pr. år.

Der meddeles fleksibilitet mellem antal timer og køleeffekt, således der kan køres med en højere effekt i færre timer. Dette for at kunne udnytte den producerede varme fra gyllekølingen optimalt.

Kommunens vurdering

Idet der er tale om et husdyrbrug med en ammoniakemission på mere end 750 kg NH₃-N pr år, skal emissionen reduceres til et niveau svarende til emissionen ved anvendelse af den bedste tilgængelige teknik (BAT).

For den konkrete produktion er det samlede BAT-krav beregnet til 3.717 kg NH₃-N pr. år. Den ansøgte produktion medfører en beregnet faktisk emission på 3.716 kg NH₃-N pr. år. Den ansøgte husdyrproduktion overholder således det vejledende BAT-niveau.

BAT-kravet er opfyldt på baggrund af, at de valgte gulvtyper, gyllelagunen og det installeret gyllekølingsanlæg.

BAT-emissionskravet er således overholdt.

Vilkår

På baggrund af ovenstående er der stillet vilkår vedrørende gulvtyper i de enkelte staldafsnit, gyllelagunen og installeret gyllekølingsanlæg.

8.2 Påvirkning af naturområder

Beskrivelse

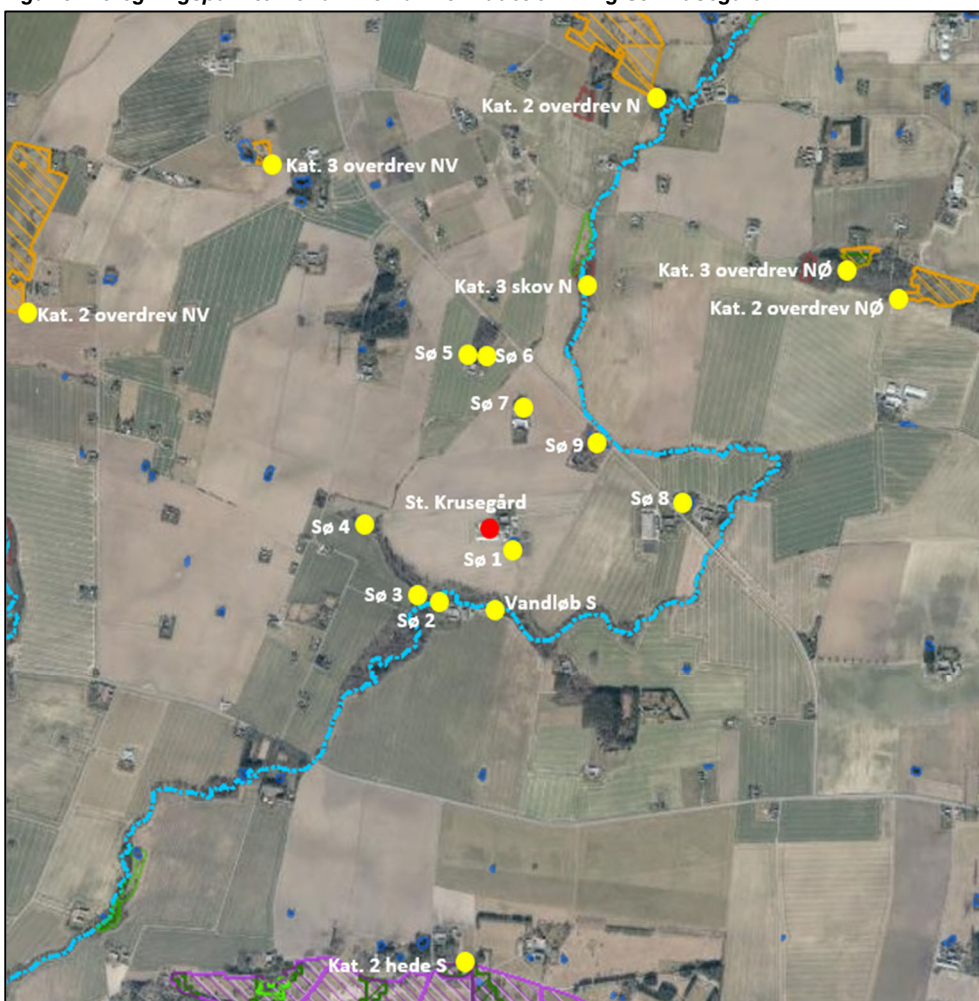
Ammoniakemissionen fra produktionen på St. Krusegård bevirker, at omkringliggende arealer påvirkes med nedfald af ammoniak. Den samlede ammoniakemissionen fra det samlede anlæg vil være uændret i ansøgt drift.

I ansøgningssystemet er der foretaget beregning af denne ammoniakdeposition til beskyttede naturområder og potentielt ammoniakfølsomme skove samt beskyttede søer i området. Beliggenheden af beregningspunkterne tættest på anlægget fremgår af kortet **iFejl! Henvisningskilde ikke fundet.**

Resultatet af beregningen af ammoniakdeposition i de angivne punkter i ansøgt drift kan ses i tabellen.

Tabellen viser de beregnede værdier for den totale ammoniakdeposition fra husdyrbrugets stalde og lagre, og for merdepositionen, der er den ekstra ammoniakdeposition, som den ansøgte produktion forårsager i forhold til henholdsvis nudrift og driften 8 år før ansøgningstidspunktet (8-års-driften).

Figur 8. Beregningspunkter for ammoniak i området omkring St. Krusegård.



Tabel 11. Beregningspunkter for ammoniak i området omkring St. Krusegård.

Naturtyper	Målepunkt	Totaldeposition (kg NH ₃ -N/år)	Merdeposition Nudrift (kg NH ₃ -N/år)	Merdeposition 8-års drift (kg NH ₃ -N/år)
Kategori 1-natur	Habitatnatur	0,0	0,0	0,0
	Overdrev	0,0	0,0	0,0
Kategori 2-natur	Overdrev	0,1	0,0	0,0
	Hede	0,0	0,0	0,0
Kategori 3-natur	Overdrev	0,1	0,0	0,0
	Skov gammel skovjordbund	0,2	0,0	0,0
Anden natur	Søer	0,1 – 11,0	0,0 - 0,5	0,0-0,5

*) Alle beregningspunkter kan ses uspecificeret i bilag 2

Kommunens bemærkninger og vurdering

De ammoniakfølsomme naturområder opdeles i kategori 1-natur, kategori 2-natur og kategori 3-natur. Beskyttelsesniveauet for kategori 1-natur og kategori 2-natur omfatter en forbudszone på 10 m, hvor der ikke må etableres, udvides eller foretages ændringer af stalde eller gødningsopbevaringsanlæg, samt krav til den tilladte totaldeposition. Beskyttelsesniveauet for kategori 3-natur kan efter en konkret vurdering være et krav om en maksimal merdeposition. Kravene er fastsat i husdyrgodkendelsesbekendtgørelsen og er gengivet i boksen nedenfor.

Totaldepositionen er den ammoniakdeposition, som stammer fra husdyrbrugets stalde og lagre - både fra den eksisterende og den ansøgte drift. Merdepositionen er den ekstra ammoniakdeposition, som den ansøgte drift forårsager. Merdepositionen skal beregnes ud fra alle etableringer, udvidelser eller ændringer foretaget siden 2007 (8-års driften).

<p>Kategorisering og beskyttelsesniveau for naturtyper</p> <p>Kategori 1-natur Ammoniakfølsomme naturtyper i Natura 2000-områder, hvor et enkelt husdyrbrug maksimalt må totalbelaste med 0,2-0,7 kg N/ha/år afhængigt af beliggenheden af andre husdyrbrug i nærheden*.</p> <p>Kategori 2-natur Nærmere bestemte ammoniakfølsomme naturtyper uden for Natura 2000-områder: højmoser, lobeliesøer, heder større end 10 ha og overdrev større end 2,5 ha. Et husdyrbrug må totalbelaste med maksimalt 1,0 kg N/ha/år.</p> <p>Kategori 3-natur Anden ammoniakfølsom natur (moser samt mindre heder og overdrev) og ammoniakfølsomme skove. Ved disse naturtyper kan kommunen ud fra en konkret vurdering stille krav om en maksimal merdeposition på 1,0 kg N/ha/år.</p> <p><small>*0,2 kg N/ha/år ved > 1 husdyrbrug; 0,4 kg N/ha/år ved 1 husdyrbrug og 0,7 kg N/ha/år ved 0 husdyrbrug.</small></p>

Kategori 1-natur

Der er ca. 5,1 km fra St. Krusegård til nærmeste Natura 2000-område og nærmeste kategori 1-natur. Nærmeste Natura 2000-område er habitatområde H162 Almindingen, Ølene og Paradisbakkerne. Depositi-

nen på området fra St. Krusegård er beregnet til 0,0 kg N/ha/år i totaldeposition. Det fastsatte krav til maksimal deposition af ammoniak er derfor overholdt.

Kategori 2-natur

Kravet til maksimal totaldeposition til kategori 2-natur er 1 kg N/ha/år. Nærmeste kategori 2-naturareal er en hede beliggende ca. 1,6 km syd for St. Krusegård, hvortil der beregnes en totaldeposition fra St. Krusegård på 0,0 kg N/ha/år. Idet produktionen på St. Krusegård således påvirker kategori 2-naturarealer med en totaldeposition under 1 kg N/ha/år, er det fastsatte krav til maksimal deposition af ammoniak til kategori 2-natur overholdt.

Kategori 3-natur

For kategori 3-naturtyper skal kommunen foretage en konkret vurdering og kan på den baggrund i særlige tilfælde fastsætte vilkår med henblik på opfyldelse af krav om maksimal merdeposition af ammoniak. Ved særlige tilfælde forstås en væsentlig miljøpåvirkning af særlige regionale eller lokale beskyttelsesinteresser. Kravet må dog ikke være under en maksimal merdeposition på 1,0 kg N/ha/år.

Nærmeste kategori 3-natur er en skov med gammel skovjordbund placeret ca. 986 m nord for staldanlægget. Merdepositionen til skoven er 0,0 kg N/ha/år i forhold til nudrift og til 8-års drift.

Anden natur

Der er beregnet ammoniakdeposition til de nærmeste søer omkring St. Krusegård. Den nærmeste er placeret umiddelbart sydøst for staldanlægget i en afstand af ca. 25 m. Til søen beregnes en merdeposition på 0,5 kg N/ha/år i forhold til nudrift og til 8-års drift.

De fleste søer og vandhuller beliggende i eller ved landbrugsarealer er næringsrige søer, som der ikke er fastsat tålegrænser for. Mange søer og vandhuller er eutrofieret som følge af næringstilførsel fra andre kilder end ammoniakdeposition.

Påvirkning af Natura 2000-områder

St. Krusegård er beliggende ca. 5,1 km fra nærmeste Natura 2000-område N186 Almindingen, Ølene og Paradisbakkerne. Som det fremgår af tabellen, er ammoniakpåvirkningen til område placeret i på Natura 2000-området beregnet til 0,0 kg N/ha/år.

Påvirkning af arter med særlige beskyttelseskrav (bilag IV-arter)

En række flagermusearter, som er bilag IV – arter, lever på Bornholm. For at bibeholde bestandene, er det vigtigt at opretholde deres naturlige opholdssteder, som især er hule træer.

Markfirbenet forekommer på Bornholm, og er – modsat det almindelige firben, en bilag IV art. Markfirbenet holder til på menneskeskabte steder som vejskråninger, jernbaneskråninger og råstofgrave (typisk grusgrave), og naturlige levesteder som overdrev, heder, højmoser, strandenge, klitter og kystskrænter. Kendeteggende for disse yngleområder er, at de indeholder solvendte skrånninger med veldrænende, løse jordtyper og sparsom bevoksning, typisk lave urter eller et løst dække af græsser. Disse solvendte skrånninger er af altafgørende for markfirbenet.

En række bilag IV- padder forekommer på Bornholm; Løvfrøen yngler i mange forskellige typer vandhuller og vådområder og i gamle, lysåbne mergelgrave. Uden for yngletiden opholder løvfrøerne sig især i buske i levende hegn, krat og skovbryn. Ud over løvfrø, forekommer også stor vandsalamander, springfrø, strandtudse og grønbroget tudse på Bornholm. For alle gælder, at de er afhængige af egnede vandhuller, og gode levesteder på land som f.eks. ekstensiv afgræssede vedvarende græsarealer, stendiger og hegn.

Af bilag IV-insekter forekommer to slags vandkalve, og en guldsmedeart på Bornholm. Disse insekter er afhængige af egnede vandhuller.

Sten- og jorddiger, og vandhuller er i udbredt grad beskyttet af gældende love. Gamle hule træer må formodes at blive fremmet af de generelle tiltag til fremme for naturnær skovdrift.

EU-landene har vedtaget fælles regler om at beskytte naturen. Habitatdirektivet forpligter medlemslandene til at træffe de nødvendige foranstaltninger til at indføre en streng beskyttelsesordning i det naturlige udbredelsesområde for dyrearter, som står på bilag IV. Beskyttelsen af arterne handler blandt andet om at sikre arterne mod at blive efterstræbt (jagt, indsamling, ødelæggelse af æg og yngel). Men medlemslandene skal også sikre, at arternes yngle- og rasteområder ikke beskadiges eller ødelægges. Viden om arternes forekomst og udbredelse opdateres løbende, bl.a. gennem det nationale program for overvågning af vandmiljø og natur (NOVANA).

Det fremgår af habitatbekendtgørelsens § 10, at der ikke kan gives tilladelse, dispensation, godkendelse m.v., hvis det ansøgte kan beskadige eller ødelægge yngle- eller rasteområder i det naturlige udbredelsesområde for de dyrearter, der er optaget i habitatdirektivets bilag IV, eller ødelægge de plantearter, som er optaget i habitatdirektivets bilag IV, i alle livsstadier.

Det fremgår af Miljøstyrelsens vejledning om miljøregulering af husdyrhold, at *"Kommunen skal derfor altid foretage en vurdering af, om der inden for 300 m fra punktkilden (inden for denne afstand kan en påvirkning henføres til punktkilden) ligger områder, som kan rumme bilag IV-arter (typisk vandhuller, moser eller solåbne græsarealer), og om der er registreret en forekomst af arten."*

Bornholms Regionskommune har gennemgået egne data samt registrerede data i de tilgængelige databaser Naturdata (Danmarks Miljøportal), Naturbasen samt Arter.dk. Der er ikke i nogen af disse registreringer af Bilag IV-arter i naturarealer beliggende inden for 300 m af St. Krusegård.

Der er inden for 1000 m af produktionsanlægget på St. Krusegård findes 11 søer, som potentielt kan være levested for padder. Søerne er beskrevet under 'Anden natur'. Idet der ikke foretages ændringer i produktionsanlægget sker der i forbindelse med miljøgodkendelsen, som beskrevet ovenfor under 'Anden natur', påvirkning ingen af søerne væsentligt. Søernes potentiale som muligt levested for Bilag IV-arter påvirkes dermed ikke af den ansøgte miljøgodkendelse.

Skove/skovbryn beliggende omkring St. Krusegård kan potentielt være levested for flagermus. Skove/skovbryns potentiale som levested for Bilag IV-arter som flagermus og evt. rastested for padder vurderes ikke at bliver påvirket af ammoniakdeposition men kan påvirkes af skovning. Den ansøgte produktion på St. Krusegård medfører ikke skovning og vurderes hermed ikke at påvirke skove/skovbryn som muligt yngle- og rastested for Bilag IV-arter.

På ovenstående baggrund vurderer Bornholms Regionskommune samlet, at den ansøgte udvidelse ikke medfører en væsentlig påvirkning af bilag IV-arter eller fører til ødelæggelse eller beskadigelse af yngle- og rasteområder for Bilag IV-arter.

Vilkår

På baggrund af ovenstående er der ikke stillet vilkår vedr. ammoniakdeposition til naturarealer.

9 MULIGE DRIFTSFORSTYRRELSER OG UHELD

I dette afsnit beskrives mulige uheld, der kan føre til væsentlig forøget forurening af jord, overflade- og grundvand samt skade på mennesker, dyr og planter i forhold til normal drift. Desuden beskrives foranstaltninger til begrænsning af risici.

Miljøteknisk redegørelse

De mulige risici centrerer sig om forurening af grund- eller overfladevand med gylle, veterinærmedicin, olie.

Mulige uheld med pesticider: Der er risiko for, at pesticider utilsigtet kan komme i overfladevand eller grundvand ved spild, lækage på sprøjte eller emballage, eller ved uheld ved transport. Der opbevares ikke pesticider på St. Krusegård.

Mulige uheld med gylleudslip: Der er risiko for udslip af gylle i forbindelse med pumpning af gylle til gylleholder eller ved omlastning til gyllevogn. F.eks. hvis pumpen utilsigtet fortsætter/starter med at pumpe gylle ved overpumpning.

Ved færdselsuheld med gyllevogn kan der opstå lækage.

Endelig er der risiko for gylleudslip, hvis beholderen tæres eller af anden grund ikke er tæt.

Mulige uheld med dieselolie: Lækage på tank og/eller punktforurening hvor påfyldning finder sted.

Mulige uheld med rengøringsmidler: Der kan anvendes rengøringsmidler og der anvendes desinfektionsmidler i forbindelse med vask af stalde. Der er risiko for punktforurening, hvis midlerne håndteres lemfældigt.

Mulige uheld med veterinær medicin: Der er risiko for punktforurening, hvis veterinærmedicin håndteres lemfældigt.

Minimering af risiko for uheld

Gylleudslip: Forebygges med opsyn samt anvendelse af sugekran ved påfyldning af gyllevogn. Herudover opmærksomhed ved udkørsel.

Gyllelagune og beholdere tilses dagligt. I forbindelse med lagunen er placeret en kontrolbrønd, som ved lækage fra bundmembranen markerer en vandstandsændring i brønden. På denne måde kan eventuelle udslip fra gyllelagunen opdages og stoppes tidligt og uden, at der sker nedsivning af gylle. Endvidere er gyllelagunen omkranset af en vold, som vil tilbageholde et eventuelt gylleudslip. Tilsvarende er der etableret en vold ved gyllebeholderne til at tilbageholde et eventuelt udslip fra disse.

Når gyllen køres ud, udvises agtpågivenhed i trafikken. Reflekser og lygter tjekkes og renholdes, så gyllevogn tydeligt kan ses, også efter mørkets frembrud.

Dieselolie: Olietank står på fast og uigennemtrængeligt gulv uden afløb.

Rengøringsmidler: Der anvendes kun godkendte midler.

Rengøringsmidler og desinfektionsmidler håndteres korrekt og oplagres på fast bund.

Pesticider: Der opbevares ikke pesticider på St. Krusegård.

Veterinær medicin: Uheld med udslip af medicin forebygges ved altid at opbevare veterinærmedicin på korrekt; også medicin, som er i brug. Desuden følges dyrlægens instruktioner, og brugsanvisningen på pakningen. Evt. medicinrester leveres retur til dyrlæge eller apotek.

Minimering af gene og forurening ved uheld

Gylle: Ved lækage fra gyllelagune kan den omkringliggende barriere forstærkes. Ved lækage fra gyllebeholdere kan volden ved beholderne forstærkes.

Ved udslip/overløb, hvor der er en sandsynlighed for akut forurening, kontaktes alarmcentralen (112). Alarmcentralen kontakter relevante medarbejdere i Teknik og Miljø i BRK.

Når gyllen overpumpes fra fortank til gyllebeholder, overvåges overpumpningen. De, som arbejder i stalden, ved, hvor afbryder til pumpen er placeret. Gyllebeholdere og lagunen er underlagt lovpligtig kontrol og kontrolleres hyppigt visuelt og der føres logbog over vandstandsmålinger i kontrolbrønd ved lagunen.

Sker der tilsvining af vejene ved gyllekørsel, bliver der skiltet med glatføreskilt, og der bliver ryddet op senest ved arbejdets ophør samme dag.

Hvis det værste uheld skulle ske, og der opstår lækage fra gyllevognen enten på landevej eller i marken, stoppes evt. gylleafløb mod grøft, dræn og vandløb med f.eks. halmbigballer. Der tages kontakt til kommunens Teknik og Miljøafdeling, og yderligere tiltag aftales.

Lugtgener fra gyllespredning minimeres ved at sprede under bedst mulige forhold (lille vindhastighed og høj luftfugtighed)

Olie: Ved oliespild fra dieseltank eller maskiner opsuges spild med f.eks. savsmuld eller kattegrus. Tanken står på fast bund, hvor evt. olielækage er synlig. Ved spild fra olietank spredes ligeledes sugende materiale, som opsamles og afleveres på modtagestation.

Rengørings og desinfektionsmidler: Hvis der forekommer utilsigtet spild, opsamles det f.eks. med savsmuld eller kattegrus.

Medicin Hvis der forekommer utilsigtet spild, opsamles det f.eks. med savsmuld eller kattegrus.

Pesticider: Der opbevares ikke pesticider på St. Krusegård.

Generelt gælder, at ved akut forurening af olie, gylle eller spildevand, tilkaldes alarmcentralen på 112. Alarmcentralen tilkalder en miljømedarbejder fra Bornholms Regionskommune, Teknik og Miljø.

I stalden og på marken medbringes en mobiltelefon således, at det er muligt at hurtigst at tilkalde hjælp ved uheld.

Strømafbrydelse, generelt

Lovgivning forlanger, at man kan redegøre for, hvordan dyrene beskyttes ved strømafbrydelse.

Alarmanlæg og nødopluk er lovpligtig i stalde med mekanisk ventilation. Det er desuden vigtigt, at dyrene fortsat har adgang til foder og vand.

Strømafbrydelse, St. Krusegård

For St. Krusegård gælder:

Ventilation: Der er nødopluk, der sikrer et luftskifte i staldene. Ved strømsvigt i varmeperioder vil nødopluk blive suppleret med åbning af døre og vinduer for at sikre et tilstrækkeligt luftskifte.

Vand: Pumpning af vand er afhængig af strøm (egen boring).

Foder: Udfodring sker automatisk og er afhængig af strøm.

Ved længere strømsvigt opstartes nødstrømsanlæg.

Udbringning af husdyrgødning

- Husdyrgødning udbringes under hensyn til generelle regler, og foregår i videst muligt omfang efter godt landmandskab, hvilket vil sige at der tages hensyn til naboer, byområder osv.
- Gyllen nedfældes på græsmarker
- Husdyrgødningen udbringes under hensyn til afgrødernes vækstperiode, hvilket betyder maksimal udnyttelse af næringsstoffer
- Udkørsel af flydende husdyrgødning på dage med lav fordampning/regn.
- Udkørsel af flydende husdyrgødning til afgrøder i god vækst og/eller afgrøder med en plante-højde, der reducerer fordampningen

Kommunens vurdering

Opbevaring af gylle

Området er allerede indarbejdet i husdyrbrugloven og indgår i beregninger vedrørende husdyrbrugets ammoniakemission og lugtemission i afsnittene "Gener fra husdyrbruget" og "Ammoniak og Naturpåvirkning", hvorfor dette ikke vil blive gennemgået yderligere i dette afsnit.

Håndtering af husdyrgødning

- Der udføres lovpligtig 5 års beholderkontrol.
- Tanken tømmes ca. én gang årligt for inspektion og vedligeholdelse

- Gyllen omrøres kun forud for udkørsel af gylle
- Gyllen opbevares i gylletanke

Området er ikke omfattet af godkendelseskravet, og vil derfor ikke blive gennemgået yderligere, udover de ovenfor nævnte procedurer og tekniske løsninger, som er medvirkende til at minimere ammoniakemissionen og risikoen for forurening af jord og grundvand.

Bornholms Regionskommune vurderer, derfor at BAT er overholdt i forhold til opbevaring og håndtering af gødning.

Udbringning af husdyrgødning

1. august 2017 overtog Landbrugs- og Fiskeristyrelsen regulering og kontrollen med udbringningsarealerne og vil dermed være dækket af generelle regler. Området er ikke omfattet af godkendelseskravet, og vil derfor ikke blive gennemgået yderligere.

Ifølge ansøger vil følgende dog blive praktiseret på bedriften:

- Husdyrgødning udbringes under hensyn til generelle regler, og foregår i videst muligt omfang efter godt landmandsskab, hvilket vil sige at der tages hensyn til naboer, byområder osv.
- Gyllen nedfældes på græsmarker.
- Husdyrgødningen udbringes under hensyn til afgrødernes vækstperiode, hvilket betyder maksimal udnyttelse af næringsstoffer.
- Udkørsel af flydende husdyrgødning på dage med lav fordampning/regn.
- Udkørsel af flydende husdyrgødning til afgrøder i god vækst og/eller afgrøder med en plante-højde, der reducerer fordampningen.

Ud fra ovennævnte procedurer og tekniske løsninger, som er medvirkende til at minimere ammoniakemissionen og risikoen for forurening af jord og grundvand, vurderer Bornholms Regionskommune at BAT er overholdt i forhold til udbringning af husdyrgødning.

Beredskabsplan

Bornholms Regionskommune vurderer, at der skal foreligge en beredskabsplan, som indeholder følgende:

- En plan over husdyrbruget med angivelse af drænsystemer og vandkilder/spildevandskilder.
- Handlingsplaner for hvordan brand, utætte eller kollapsede gyllebeholdere, ukontrollerede afstrømninger fra møddinger og ensilagepladser samt olieudslip håndteres.
- Hvor udstyr til håndtering af forureningsulykker er placeret.

Vilkår

I henhold til klagenævnspraksis vurderes det, at husdyrgødningsbekendtgørelsens regler for håndtering af bl.a. flydende husdyrgødning anses for tilstrækkelige til at imødegå forurening ved et eventuelt udslip, og derfor er der ikke stillet yderligere vilkår til at forebygge uheld m.v.

Der er dog stillet vilkår om udarbejdelse af en beredskabsplan, som indeholder handleplaner for blandt andet, hvordan brand, utætte eller kollapsede gyllebeholdere, ukontrollerede afstrømninger fra møddinger og ensilagepladser samt olieudslip håndteres.

10 EGENKONTROL OG DOKUMENTATION

I dette afsnit beskrives og vurderes, hvordan ansøger gennemfører eller planlægger at gennemføre egenkontrol og management. Desuden beskrives de dokumenter og registreringer, som ansøger skal præstere for at dokumentere, at vilkårene i miljøtilladelsen er overholdt.

Miljøteknisk redegørelse

Management og egenkontrol

- Forbrug af råvarer opgøres kvartalsmæssigt ifm. udarbejdelse af E-kontrol
- Foderblandinger optimeres mindst én gang årligt af foderkonsulent
- Forbrug af vand og energi følges kvartalsmæssigt og opgøres min. én gang årligt ifm. årsregnskab
- Produktionsapparatet efterses i det daglige arbejde
- Der er dyrlægebesøg hver måned/iht. lovgivning på området
- Ejer og medarbejdere deltager i relevante efteruddannelseskurser og erfagrupper
- Der udarbejdes den lovpligtige gødningsplan

- Der er beholderkontrol og kontrol på gyllelagune
- Gyllepumpning overvåges
- Der er egenkontrolprogram for dyrevelfærd. Programmet følges op ifm. dyrlægebesøg og kontrolleres ifm. Danish kontrol hvert 3. år
- Der gennemføres egenkontrol ift. "Branchekode for foderhygiejne"
- Der er udarbejdet en beredskabsplan med beskrivelse af forholdsregler ifm. uheld

St. Krusegård er desuden, som leverandør til Danish Crown, omfattet regelsættet "Code of Practice".

Dokumentation

- Gødningsplan
- Foderoptimeringer og analyser
- Produktionsrapporter
- Dokumentation for skadedyrsbekæmpelse
- Logbog for kontrol af kontrolbrønd ved gyllelagune
- 5 års beholderkontrol

I løbet af få dage kan skaffes:

- Fakturaer på køb og salg af foder og dyr
- Sundhedsbemærkninger fra slagteri

Kommunens vurdering

Bornholms Regionskommune vurderer, at gennemførelse af den beskrevne egenkontrol samt overholdelse af de stillede vilkår vil medføre, at der løbende holdes øje med, at forudsætningerne for miljøgodkendelsen overholdes, og at det er dokumenteret, således at kommunen ved tilsyn eller på efterspørgsel kan kontrollere dette.

Dokumentationen skal opbevares i mindst 5 år.

Vilkår

På baggrund af ovenstående er der stillet vilkår om, at alle vilkår skal være kendt af de ansatte samt om dokumentation for produktionsarealets størrelse, korrekt bortskaffelse af affald mv. Samlet vurdering

Samlet set vurderer Bornholms Regionskommune, at når miljøtilladelsens vilkår overholdes, har ansøger truffet de nødvendige foranstaltninger til at forebygge og begrænse forureningen ved anvendelse af den bedste tilgængelige teknik, og at husdyrbruget i øvrigt kan drives på stedet uden at påvirke omgivelserne på en måde, som er uforenelig med hensynet til omgivelserne. Bornholms Regionskommune vurderer, at indretning og drift af husdyrbruget kan ske i overensstemmelse med gældende regler og uden væsentlig påvirkning af miljøet, som dette er defineret i husdyrgodkendelsesloven, herunder at projektet ikke skader bevaringsstatus for Natura 2000-områder eller levesteder for arter optaget på habitatdirektivets bilag IV.

På baggrund af husdyrbrugets beliggenhed og de beskrevne ikke-væsentlige virkninger på det lokale miljø, vurderer Bornholms Regionskommune desuden, at det ansøgte ikke vil have grænseoverskridende virkninger.

11 BILAG

Bilagsoversigt:

- 1a. Produktionsareal ansøgt drift,
- 1b. Produktionsareal nudrift og 8-års drift
2. Beregningspunkter i forhold natur
3. Beredskabsplan
4. Modtagne høringsvar i 2. offentlighedshøring, og kommunens bemærkninger

Bilag 1a. Produktionsareal i ansøgt drift



Bilag 1b. Produktionsareal i nudrift og 8-årsdrift



Bilag 2. Beregningspunkter til naturarealer

Oversigt af naturpunkter

Navn:	Kategori:	Oprettet:	Kumulation:	Ruhed natur:	Merdeposition (kg N/ha/år):		Totaldeposition (kg N/ha/år):	
					8-års drift	Nudrift:		
Sø 9	Kategori 3	Ansøger	0	V	0,1	0,1	0,4	▼
Skov gl. skovbund N	Kategori 3	Ansøger	0	S	0,0	0,0	0,2	▼
Sø 8	Kategori 3	Ansøger	0	V	0,0	0,0	0,4	▼
Sø 7	Kategori 3	Ansøger	0	V	0,0	0,0	0,3	▼
Sø 6	Kategori 3	Ansøger	0	V	0,0	0,0	0,1	▼
Sø 5	Kategori 3	Ansøger	0	V	0,0	0,0	0,1	▼
Sø 4	Kategori 3	Ansøger	0	V	0,1	0,1	0,4	▼
Sø 3	Kategori 3	Ansøger	0	V	0,0	0,0	0,5	▼
Sø 2	Kategori 3	Ansøger	0	V	0,1	0,1	0,5	▼
Sø 1	Kategori 3	Ansøger	0	V	0,5	0,5	11,0	▼
Vandløb S	Kategori 3	Ansøger	0	Mk	0,1	0,1	0,9	▼
Overdrev NØ	Kategori 3	Ansøger	0	Mk	0,0	0,0	0,1	▼
Hede S	Kategori 2	Ansøger	0	Bn	0,0	0,0	0,0	▼
Overdrev N	Kategori 1	Ansøger	0	Bn	0,0	0,0	0,0	▼
Habitatnatur N	Kategori 1	Ansøger	0	S	0,0	0,0	0,0	▼
Habitatområde N	Kategori 1	Ansøger	0	S	0,0	0,0	0,0	▼
Overdrev NV	Kategori 2	Ansøger	0	Bn	0,0	0,0	0,0	▼
Overdrev NV	Kategori 3	Ansøger	0	Bn	0,0	0,0	0,0	▼
Overdrev N	Kategori 2	Ansøger	0	Bn	0,0	0,0	0,0	▼
Overdrev NØ	Kategori 2	Ansøger	0	Mk	0,0	0,0	0,1	▼

Bilag 3. Beredskabsplan for St. Krusegård

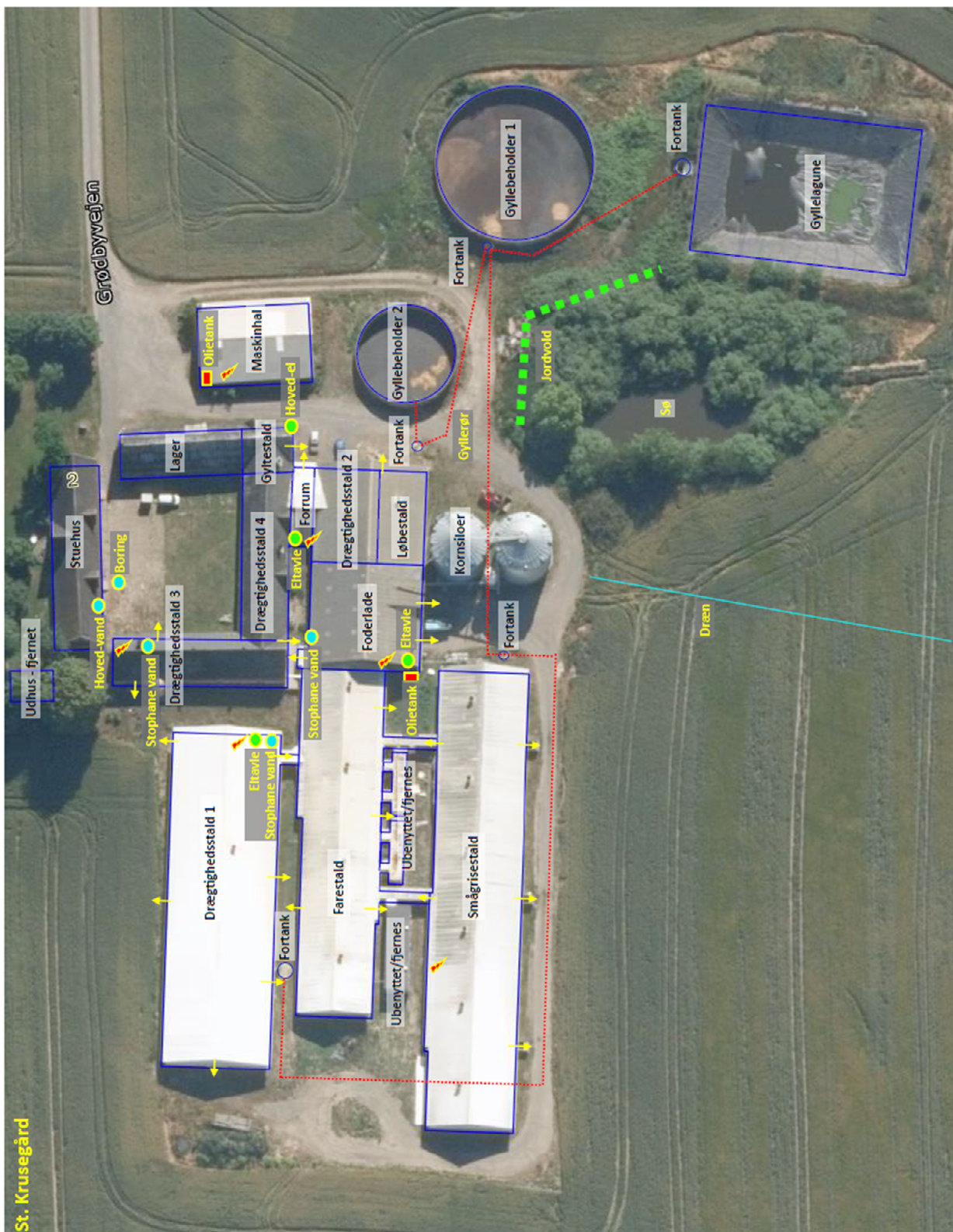
Udarbejdet 08-2023
 Opdateret 2024
 Opdateret 2025
 Opdateret 2026

Beredskabsplan

St. Krusegård, Grødbytvejen 2, 3720 Aakirkeby

Telefonliste	Brand - instruks	Overløb af gylle - instruks	Kemikalier, oliespild - instruks	Stophaner og hovedafbrydere	Strømsvigt - instruks	Personskade - instruks
Brandvæsen 112	RING 112 - oplys: <ul style="list-style-type: none"> • Navn, adresse og tlf nr. der ringes fra • Hvad er der sket og at det er en gårdbrand • Er der tilskadekomne - hvor mange? • Er dyrne kommet ud - art og antal der evt. er fanget Kontakt Thorbjørn 24656343	Ved større overløb af gylle eller ved brud på gylletank RING 112 - oplys: <ul style="list-style-type: none"> • Navn, adresse og tlf nr. der ringes fra • Hvad der er sket og hvor meget der er løbet ud • Om der er risiko for forurening af vandløb eller drikkevandsboring Ved mindre spild kontaktes kun miljømyndighederne. Kontakt Thorbjørn 24656343	Ved større udslip af kemikalier og olie RING 112 - oplys: <ul style="list-style-type: none"> • Navn, adresse og tlf nr. der ringes fra • Hvad der er sket, hvad og hvor meget der er løbet ud • Om der er risiko for forurening af vandløb, drikkevand Ved mindre spild kontaktes kun miljømyndighederne. Kontakt Thorbjørn 24656343	Vand Hovedstophane er placeret i stuehuset. Elektricitet Hovedafbryder er placeret i det sydøstligste hjørne af det ældste byghingsstæd - ved den tidligere gyltestald. Kontakt Thorbjørn 24656343	Ved strømsvigt vurderes om dyr vil lide under træk fra nødopluk eller varme. Tjek alle stalde og se, om nødoplukket er åben. Begræns trækgener og varmeudvikling (overbrusning). Kontroller, at der ikke sker forurening som følge af manglende strøm til pumper o.l.	RING 112 - oplys: <ul style="list-style-type: none"> • Navn, adresse og tlf nr. der ringes fra • Hvad der er sket og personens tilstand • Adgangsveje Yd almindelig førstehjælp. Førstehjælpsudstyr er placeret ved forrum til stalde. Kontakt lægevagten ved mindre personskade. Kontakt Thorbjørn 24656343
Ambulance 112						
Lægevagt 1813						
Miljømyndighed Helle Thers 56922074						
Landbocentret 56907800						
Dyrlæge LVK 21715274						
Elektriker Ventilation Smed/VVS 20378731 20378731 23713574	Start retnings- og slukningsarbejde, hvis forsvarligt: <ul style="list-style-type: none"> • Evakuer dyr • Fjern olie, trykflasker, gødning og kemikalier Hvis det ikke er muligt at slukke branden - forsøg at begrænse den ved lukning af døre og vinduer. Modtag brandvæsenet og udlever kortmateriale.	Kontroller og forstærk ved behov eksisterende volde for at undgå, at gylle løber til sø og dræn og videre til grøfter og vandløb. Opdæmningen kan evt. foretages med jord, halmballer o.l. afhængig af mængden af gylle.	Forsøg opdæmning for at undgå, at udslip løber i dræn, grøft eller vandløb. Opdæmningen kan evt. foretages med jord, halmballer o.l. afhængig af mængden og art.	Kontakt Thorbjørn 24656343 Ved strømsvigt på over ca. 1/2 time, ring til Østkraft og forhør om varigheden af udfaldet. Tlf nr. 5693 0930. Opstart nødstømsanlæg.	Arbejdsulykker og personskade skal anmeldes til via EASY på www.easy.ask.dk.	
Thorbjørn 24656343						

BEREDSKABSKORT - VEND



Bilag 4. Modtagne hørings svar og kommunens bemærkninger

Bornholms Regionskommune har i forbindelse med den gennemførte nabo-/partshøring i perioden 22. februar til 4. april 2024 modtaget 1 skriftlig henvendelse. Disse er gengivet i det følgende efterfulgt af kommunens kommentarer til de enkelte punkter.

Ansøger har haft hørings svarene til udtalelse og har via sin konsulent indsendt bemærkninger hertil.

Henvendelse nr. 1

Ejeren af Dalegårdsvej 13 har fremsendt følgende bemærkning:

”

Jeg er imod godkendelse fordi jeg bor i området.

Jeg er bekymret for lugtgener og kørsel.

Jeg er bekymret for at gyllebeholdere og gyllelagune på ejendommen ikke er overdækket.

Jeg er bekymret for ammoniak i luften som er skadelig for helbredelsen.

Jeg er bekymret for at ammoniakudledninger øges. Det vurderes at det ansøgte ikke vil forårsage væsentlig (men alligevel noget) påvirkning af ammoniakfølsomme naturområder i området.

Hvem holder øje med det?

Hvordan kan man måle om det overholdes?

Bliver det overhovedet kigget på det?

”

Bornholms Regionskommunes svar til den indkomne høringsbemærkning

Generelt om miljøgodkendelse

Samlet set vurderer Bornholms Regionskommune, at når miljøgodkendelsens vilkår overholdes, har ansøger truffet de nødvendige foranstaltninger til at forebygge og begrænse forureningen ved anvendelse af den bedste tilgængelige teknik, og at husdyrbruget i øvrigt kan drives på stedet uden at påvirke omgivelserne på en måde, som er uforenelig med hensynet til omgivelserne. Bornholms Regionskommune vurderer, at indretning og drift af husdyrbruget kan ske i overensstemmelse med gældende regler og uden væsentlig påvirkning af miljøet, som dette er defineret i husdyrgodkendelsesloven, herunder at projektet ikke skader bevaringsstatus for Natura 2000-områder eller levesteder for arter optaget på habitatdirektivets bilag IV.

På baggrund af husdyrbrugets beliggenhed og de beskrevne ikke-væsentlige virkninger på det lokale miljø, vurderer Bornholms Regionskommune desuden, at det ansøgte ikke vil have grænseoverskridende virkninger.

Bornholms Regionskommune er tilsynsmyndighed, og vil i forbindelse miljøtilsyn på St. Krusgård påse, at miljøgodkendelsens vilkår overholdes.

Bornholms Regionskommune bemærker, at regionskommunen ved behandlingen af ansøgning om miljøgodkendelse til et husdyrbrug skal behandle sagen efter Husdyrbrugloven, og skal kun tage stilling til forhold, der er omfattet af husdyrbrugslovgivningen.

Lugtgeneafstande mv

Der vil forekomme lugtemission fra dyrehold på St. Krusegård. I Miljøstyrelsens elektroniske ansøgningsskema beregnes lugtemissionen fra staldanlægget og de nødvendige geneafstande til forskellige typer af beboelser på grundlag af produktionsarealets størrelse i m², og de fastsatte emissionsfaktorer for dyretypen og staldsystemet.

Geneafstanden måles fra et vægtet lugtcentrum på husdyrbruget (typisk centrum af staldanlægget) og til nærmeste punkt hos naboen eller på zonegrænsen.

Kommunen må ikke meddele godkendelse, hvis det ansøgte vurderes at medføre væsentlige virkninger på miljøet, jf. husdyrgodkendelsesbekendtgørelsens § 24. Ved væsentlige virkninger på miljøet forstås, at det beskyttelsesniveau for bl.a. lugt, der er fastsat i bilag 3 overskrides. Der beregnes en nødvendig geneaf-

stand efter såvel Miljøstyrelsens Lugtmodel som FMK-modellen på grundlag af produktionsarealets størrelse i m² i de enkelte staldafsnit og emissionsfaktorerne for forskellige dyretyper og staldsystemer.

Miljøstyrelsens lugtmodel er beskrevet i Faglig rapport vedrørende en ny lugtvejledning for husdyrbrug, december 2006, Skov- og Naturstyrelsen, som findes på Miljøstyrelsens hjemmeside www.mst.dk. FMK-modellen er beskrevet i Vejledende retningslinjer for vurdering af lugt og begrænsning af gener fra stalde, FMK, 2. udgave, maj 2002.

I Miljøstyrelsens lugtmodel beregnes spredningen af lugtemissionen fra husdyrbruget. Lugtemissionen beregnes, jf. § 22, på grundlag af produktionsarealets størrelse og lugtemissionsfaktorerne for den eller de pågældende dyretyper og staldsystemer fastsat i OU_E (odour units) pr. m² produktionsareal pr. s.

I FMK-modellen beregnes spredningen af lugtemissionen fra husdyrbruget. Lugtemissionen beregnes, jf. § 22, på grundlag af produktionsarealets størrelse og lugtemissionsfaktorerne for den eller de pågældende dyretyper og staldsystemer fastsat i LE (lugtenheder) pr. m² produktionsareal pr. s.

Lugtemissionen fra hvert staldafsnit efter de 2 modeller omregnes til en ukorrigeret geneafstand med anvendelse af den standardiserede spredningsberegning baseret på OML-modellen indeholdende meteorologiske data og spredningsberegningen i FMK modellen. Modellerne er beregningsmæssigt integreret i det digitale selvbetjeningsystem www.husdyrgodkendelse.dk.

Lugtgenekravet er overholdt for enkeltbeboelser placeret mere end 247 m fra St. Krusegård. I forhold til Dalgårdsvej 13 må lugtgener fra staldanlægget forventes at være (yderst) minimale, idet denne ejendom er beliggende ca. 730 m sydvest for St. Krusegård.

I henhold til gældende praksis på området og ifølge Natur- og Miljøklagenævnet afgørelse (NMK-132-00609) har regionskommunen fundet, at hvis St. Krusegård overholder de af regionskommunen opstillede vilkår, vil den ansøgte produktion ikke medføre væsentlige lugtgener.

Regionskommunen har endvidere lagt vægt på, at der ikke er relevante boliger, bebyggelse eller områder mv. inden for de udregnede lugtgeneafstande, jf. afsnittet "Lugt" ovenfor. Der er ikke efter regionskommunens opfattelse grundlag for at antage, at husdyrbrugets lugtbidrag til omgivelserne alligevel er uacceptabelt for de omkringboende.

Regionskommunen vurderer dog, at hvis der skulle opstå væsentlige lugtgener hos naboer, som ikke kunne forudses på baggrund af lugtgenekriterierne, skal der være mulighed for at løse problemet, og der er stillet vilkår herom.

Transport

Kommunen skal i forbindelse med en ansøgning om godkendelse vurdere, om til- og frakørsel til virksomheden vil kunne ske uden væsentlige miljømæssige gener for de omboende.

Det er fast klagenævnspraksis, at en miljøgodkendelse efter husdyrbrugloven primært kan regulere hvilke af ejendommens adgangsveje, som skal anvendes ved transport til og fra bedriften, samt at til- eller frakørsel af foder, gødning, ind- og udflytning af dyr m.v. kun må ske på bestemte tidspunkter. Af afgørelser fra Natur- og Miljøklagenævnet fremgår det endvidere, at det ved reguleringen af husdyrbrug er praksis at betragte landzonen som landbrugets erhvervsområde, og at beboere af boliger i landzonen derfor må acceptere visse ulemper, som kan være forbundet med at være nabo til et landbrug.

Spørgsmål om for eksempel belastning af det lokale vejnet reguleres ikke af husdyrbrugloven, men af den relevante vejlovgivning og afgøres af de relevante vejmyndigheder. Færdsel på offentlig vej reguleres i øvrigt af færdselsloven og håndhæves af politiet.

Der var i forslaget til §16a-miljøgodkendelsen og nærværende §16a-miljøgodkendelse til St. Krusegård i kapitel 7.5 redegjort for transport i forbindelse med produktionen på St. Krusegård. Det er regionskommunes vurdering at transporterne til og fra ejendommen ikke vil medføre væsentlige gener for omkring boende.

Der vil ikke være transport via Dalegårdsvej i forbindelse med produktionen på St. Krusegård. Det er Bornholms Regionskommunes vurdering, at de omkringboende naboer på grund af afstandene til St. Krusegård ikke vil opleve væsentlige støjgener ved deres bolig som følge af transport til/fra ejendommen.

Beboerne nærmest selv indkørsel til St. Krusegård og øvrige beboere, som færdes på Grødbyvej, vil dog kunne registrere trafik på vejen til og fra St. Krusegård.

I forhold til færdsel på offentlig vej gælder det i henhold til vejloven, at det påhviler vejbestyrelsen at holde offentlige veje i den stand, som trafikens art og størrelse kræver, mens vejbestyrelsen ikke umiddelbart har hjemmel til at pålægge begrænsninger på kørslen. Regionskommunen vurderer, at Grødbyvej har tilstrækkelig kapacitet til at afvikle færdslen også efter den forventede udvidelse.

Idet færdslen på offentlig vej ikke kan reguleres via miljøgodkendelsen, kan Bornholms Regionskommune ikke stille vilkår til adgangsvej eller rutevalg. Idet den interne transport på ejendommen og transport til/fra ejendommen ikke vurderes at give væsentlige støjgener for de omkringboende, finder Bornholms Regionskommune det heller ikke relevant at stille vilkår vedrørende tidspunkter for transport.

Bornholms Regionskommune fastholder på denne baggrund vurderingen af, at der ikke skal stilles vilkår vedrørende transport. Der er i nærværende miljøgodkendelse stillet vilkår vedrørende overholdelse af støjgrænser og om eventuel måling af støjniveaulet, hvis tilsynsmyndigheden finder det påkrævet.

Gyllelagune og overdækning af gylletanke

Gyllen på St. Krusegård opbevares i henholdsvis gyllelagune og gyllebeholdere.

Gyllelagunen er en lukket konstruktion. I henhold til gældende regler skal en gyllelagune bygges op i tre lag plastdug. Der lægges et lag i bunden, hvorefter der etableres et drænlag, inden den egentlige plastikballon svejses sammen.

Ejendommens gyllebeholdere overdækkes i ansøgt drift af teltoverdækninger, som et frivilligt tiltag.

En teltoverdækning er en tæt overdækning af kunststof, der udspændes som et telt over beholderen. Gyllebeholderen forsynes med en høj centermast af metal eller træ. Teldugen spændes ud imellem masten og beholderens elementer.

Fast overdækning betyder, at luftudskiftningen over gyllens overflade reduceres betydeligt, hvilket begrænser udledningen af lugtstoffer fra lageret.

Ligeledes betyder en fast overdækning, at opbevaringskapaciteten for gylle bliver større på ejendommen, idet der ikke tilføres regnvand til beholderen.

Inddragelse af sundhedsaspekter i miljøgodkendelser

Når det gælder befolkningen og menneskers sundhed i relation til emission af stoffer fra husdyrproduktionen er det kommunens vurdering, bl.a. på baggrund af Miljøstyrelsens husdyrvejledning, at dette i miljøgodkendelsen skal vurderes i forhold til påvirkningen med ammoniak, støv og lugt fra husdyrproduktionen. BAT-kravet medvirker til, at de overordnede mål for begrænsning af ammoniakindholdet i luften nås. Det vejledende BAT-ammoniakemissionsniveau bliver for den ansøgte produktion overholdt, se nærværende miljøgodkendelse. Den ansøgte produktion opfylder ligeledes kravene til lugt, idet produktionen overholder alle beregnede lugtgeneafstande i forhold til omkringboende. Hvad angår støv, er det regionskommunens vurdering, at støvudvikling i forbindelse med produktionen kun kan give anledning til meget lokale gener, og at det derfor ikke kan medføre en væsentlig påvirkning af omkringboende eller forbi passerende.

Naturvurdering

Efter husdyrbrugloven skal kommunalbestyrelsen ved vurderingen af en ansøgning om godkendelse efter § 16 varetage hensynet til beskyttelse af jord, grundvand, overfladevand og natur med dens bestande af vilde planter og dyr og deres levesteder herunder områder, der er beskyttet mod tilstandsændringer eller fredet,

udpeget som internationalt naturbeskyttelsesområde eller udpeget som særlig sårbart over for næringsstofpåvirkning. Efter husdyrgodkendelsesbekendtgørelsen kan kommunalbestyrelsen ikke godkende husdyrbrug efter husdyrbruglovens § 16, hvis etableringen, udvidelsen eller ændringen vurderes at medføre væsentlige virkninger på miljøet. Ved væsentlige virkninger på miljøet forstås, at det beskyttelsesniveau for bl.a. ammoniak, der er fastlagt i bekendtgørelsens bilag 3, overskrides.

Der er i lovgivningen fastsat afskæringskriterier i forhold til kategori 1-natur og i forhold til kategori 2-natur. Her skal vi som kommune foretage en vurdering af, om naturområdet er korrekt udpeget og afgrænset, og om der er andre større husdyrbrug i nærheden, men herudover er det afskæringskriterierne, som gælder.

I forhold til kategori 3-natur kan kommunen i særlige tilfælde stille krav til maksimal merdeposition med ammoniak. Kravet kan dog ikke være under en merdeposition på 1 kg N/ha/år. Det vil sige, at i de tilfælde, hvor merdepositionen til kategori 3-natur overstiger 1 kg N/ha/år, skal kommunen foretage en konkret vurdering og på baggrund af denne evt. stille vilkår.

Herudover skal regionskommunen generelt forholde sig til, om ammoniakudledningen kan medføre en tilstandsændring af andre beskyttede naturområder som f.eks. enge og søer, samt om der kan ske en påvirkning på Bilag IV-arter.

Kategori 3-natur omfatter overdrev, heder og moser samt ammoniakfølsomme skove. Der er derfor beregnet ammoniakdeposition til de nærmeste arealer med disse naturtyper i området omkring St. Krusegård. I området omkring ejendommen ligger et antal skove. For alle naturområder er resultatet af beregningerne, at merdepositionen med ammoniak er 0,0 kg N/ha/år og dermed under 1,0 kg N/ha/år.

Det er i forbindelse med husdyrlovens bestemmelser om, at der ikke til kategori 3-natur kan stilles krav til merdeposition på under 1 kg N/ha/år, generelt vurderet, at en merpåvirkning under 1 kg N/ha/år ikke anses for en væsentlig påvirkning. Bornholms Regionskommune kan jf. lovgivningen heller ikke stille krav om en merdeposition på mindre end 1 kg N/ha/år. Der er derfor ikke behov for at foretage en yderligere vurdering af påvirkningen på naturområderne.

Søer regnes ikke som kategori 3-natur, men som anden beskyttet natur, som Bornholms Regionskommune også skal forholde sig til i forhold, at naturtypen er beskyttet mod tilstandsændringer gennem naturbeskyttelseslovens § 3, og i forhold til søer som potentielt levested for Bilag IV-arter.

Det er som beskrevet i forbindelse med husdyrlovens bestemmelser generelt vurderet, at en merpåvirkning under 1 kg N/ha/år ikke anses for en væsentlig påvirkning. For alle søer er resultatet af beregningerne, at merdepositionen med ammoniak er 0,0-0,5 kg N/ha/år og dermed under 1,0 kg N/ha/år.

Bornholms Regionskommune vurderer på denne baggrund, at der ikke er behov for at stille skærpede vilkår vedr. ammoniakdeposition til naturområder.

I forhold til eventuel anden tilførsel af næringsstoffer, så omfatter miljøgodkendelsen ikke udbringning af husdyrgødning, idet dette reguleres efter generelle regler i husdyrgødningsbekendtgørelsen.

Kontrol og tilsyn med husdyrbrug

Bornholms Regionskommune fører miljøtilsyn med husdyrbrug. På et miljøtilsyn skal kommunen bl.a. kontrollere, at vilkår fastsat i godkendelser og tilladelser overholdes samt at påbud og forbud efterkommes. Derudover skal kommunen:

- sikre, at forurening, der ikke er reguleret af tilladelser, godkendelser eller påbud, ikke giver anledning til uønskede effekter på miljø og sundhed eller risiko herfor
- vurdere, om gældende vilkår, tilladelser eller påbud er tilstrækkelige i henhold til gældende lovgivning
- vurdere, om der er behov for nye vilkår eller revision af eksisterende vilkår eller påbud
- sikre, at fornødne tilladelser og godkendelser indhentes som forudsat i miljøbeskyttelsesloven eller husdyrbrugloven.

Udover at kontrollere virksomhedens miljøforhold og håndhæve gældende regler, kan tilsynet samtidig inspirere til og vejlede om miljøforbedringer.

Det modtagne høringssvar giver ikke anledning til ændringer i §16a-miljøgodkendelsen.

